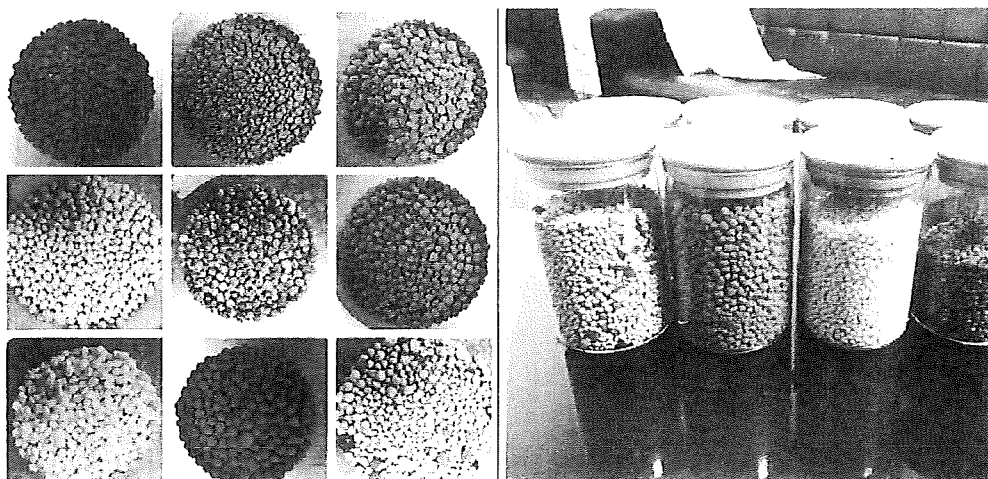


Приложение № 2 към чл. 6 от Наредбата за условията и реда за извършване на оценка на въздействието върху околната среда

ИНФОРМАЦИЯ  
ЗА ПРЕЦЕНЯВАНЕ НА НЕОБХОДИМОСТТА ОТ ОВОС

за инвестиционно предложение:

*„Изграждане на инсталация за производство на биотор от пепел от изгаряне на  
слънчогледови люспи“*



ВЪЗЛОЖИТЕЛ: "ТРИЙН СЪРКЪЛ БИОТЕХ" ООД

## I. Информация за контакт с възложителя:

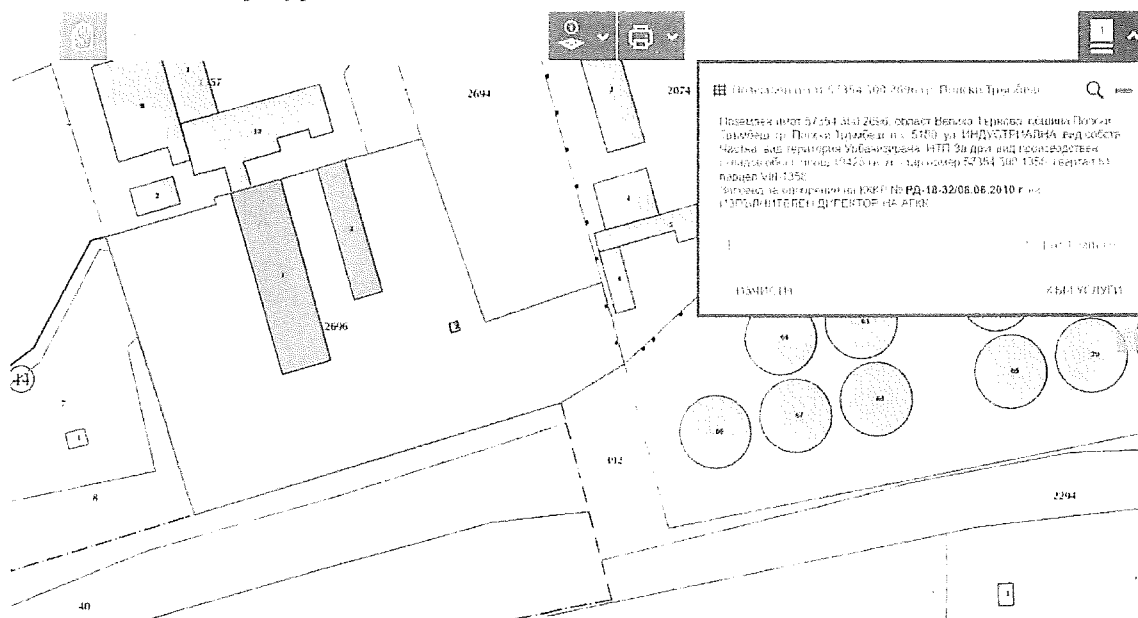
Име, постоянен адрес, търговско наименование и седалище: "Трийн Съркъл Биотех" ООД  
Пълен пощенски адрес: гр. София 1700, район р-н Студентски, ж.к. "Студентски град", ул. "Акад. Стефан Младенов" № 90  
Телефон и e-mail 0888 501343, mzgurev@densi.bg  
Лице за контакти: Деница Маринова Згурева-Филипова

## II. Резюме на инвестиционното предложение:

Настоящото инвестиционно предложение има за цел изграждането на инсталация за производство на биотор от отпадъчна неопасна пепел, получена при изгарянето на слънчогледови люспи. Технологията за производство на биотор предвижда отпадъчната пепел (с произход от различни доставчици с идентични производства – „Олива“ АД, „Бисер Олива“ АД, „Папас Олио“ АД и др.) да се смесва в подходящо съотношение с вода, и посредством механична обработка да се гранулира, изсушава и пакетира.

Основната цел на инвестиционното предложение е да се даде възможност за оползотворяване и преработка на неопасни биоразградими отпадъци (отпадъчна пепел от изгаряне на слънчогледови люспи), във висококачествен почвен подобрител, характеризиращ се с високо съдържание на хранителни вещества и микроелементи.

Реализацията на инвестиционното предложение ще се осъществи в поземлен имот с идентификатор №57354.300.2696 по КК и КР на гр. Полски Тръмбеш, община Велико Търново, с обща площ 10 426 м<sup>2</sup> (фигура №1).



Фигура 1 Местоположение на ПИ с идентификатор 57354.300.2696 по КК и КР на гр. Полски Тръмбеш

Имотът е с начин на трайно ползване „за друг вид производствен, складов обект“, отговаря на изискванията на чл.38, ал. 1 от ЗУО и е подходящ за извършване на производствени и складови

дейности, съгласно действащия ОУП.

Площадката за реализация на ИП ще се ползва под наем от възложителя, на база сключен договор между „АГРО ОК“ ООД (наемодател) и „Трийн Съркъл Биотех“ (наемател) (Приложение №1).

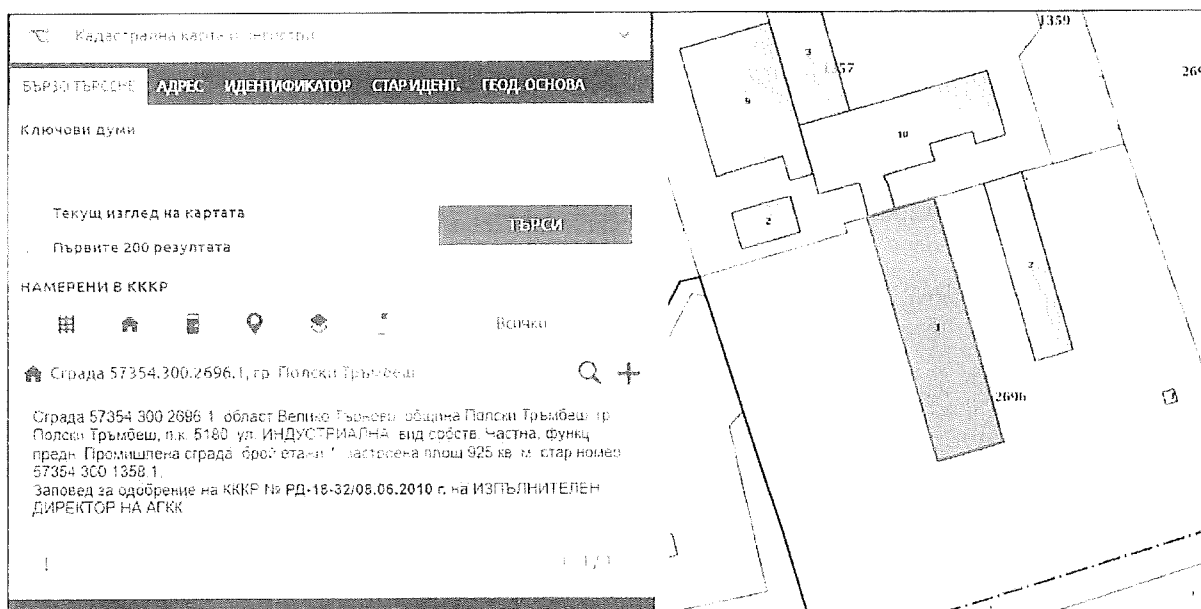
#### 1. Характеристики на инвестиционното предложение:

а) размер, засегната площ, параметри, мащабност, обем, производителност, обхват, оформление на инвестиционното предложение в неговата цялост;

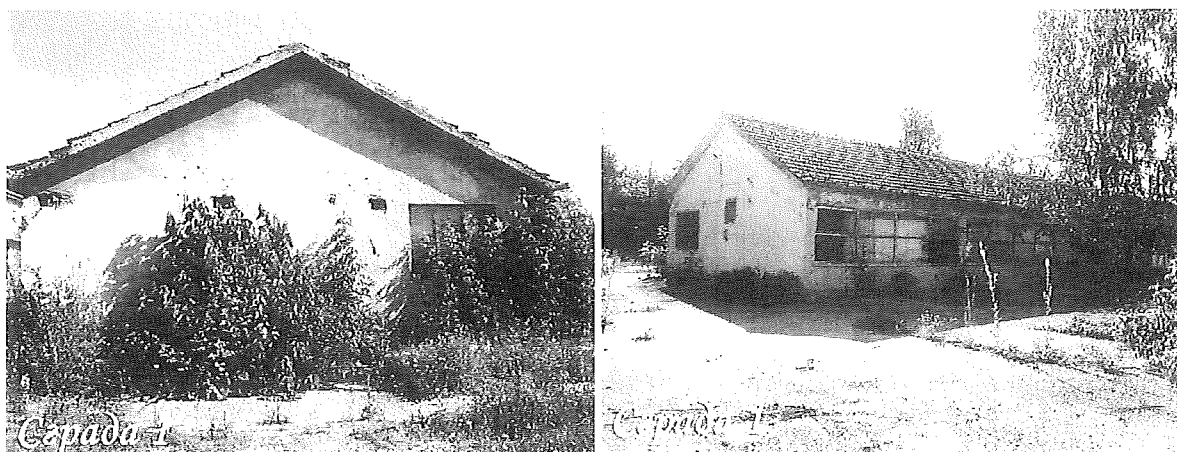
##### 1.1. Производствено-административни сгради:

Инвестиционното предложение ще се реализира в поземлен имот с идентификатор №57354.300.2696, град Полски Тръмбеш, община Полски Тръмбеш, област Велико Търново, улица „Индустриална“. На територията на имота са разположени две производствени сгради – сграда с идентификатор №57354.300.2696.1 с предназначение промишлена сграда, брой етажи 1, застроена площ 925 кв. метра (Фигура №2 и 3) и сграда с идентификатор №57354.300.2696.2 с предназначение промишлена сграда, брой етажи 1, застроена площ 391 кв. м. (фигура №4 и 5). В производствените сгради се предвижда извършването единствено на СМР, с цел разполагане на съоръженията за производство на биотор. Предвижданията са производствената линия да бъде разположена и в двете сгради, като между тях е изграден покривен навес.

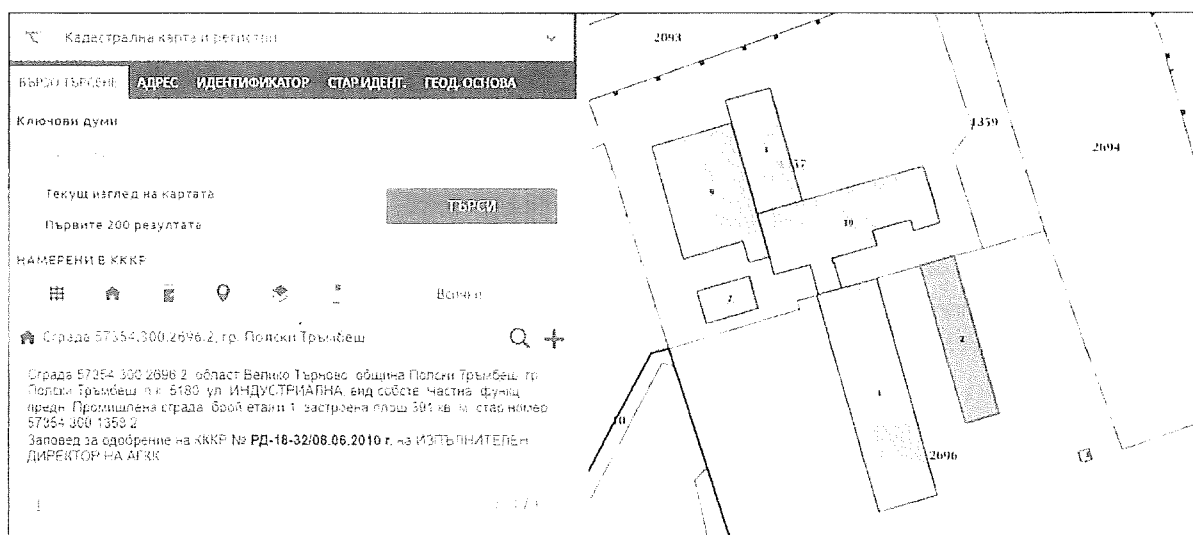
- Сграда с идентификатор №57354.300.2696.1 – склад за суровини;
- Сграда с идентификатор №57354.300.2696.2 – производствена линия;



Фигура 2 Извадка от кадастрална карта на гр. Полски Тръмбеш – сграда с идентификатор 57354.300.2696.1, в ПИ с идентификатор №57354.300.2696, гр. Полски Тръмбеш



Фигура 3 Снимков материал на сграда с идентификатор 57354.300.2696.1, в ПИ с идентификатор №57354.300.2696, гр. Полски Тръмбеш



Фигура 4 Извадка от кадастрална карта на гр. Полски Тръмбеш – сграда с идентификатор 57354.300.2696.2, в ПИ с идентификатор №57354.300.2696, гр. Полски Тръмбеш



Фигура 5 Снимков материал на сграда с идентификатор №57354.300.2696.2, в ПИ с идентификатор №57354.300.2696, гр. Полски Тръмбеш



## 1.2. Технологично оборудване

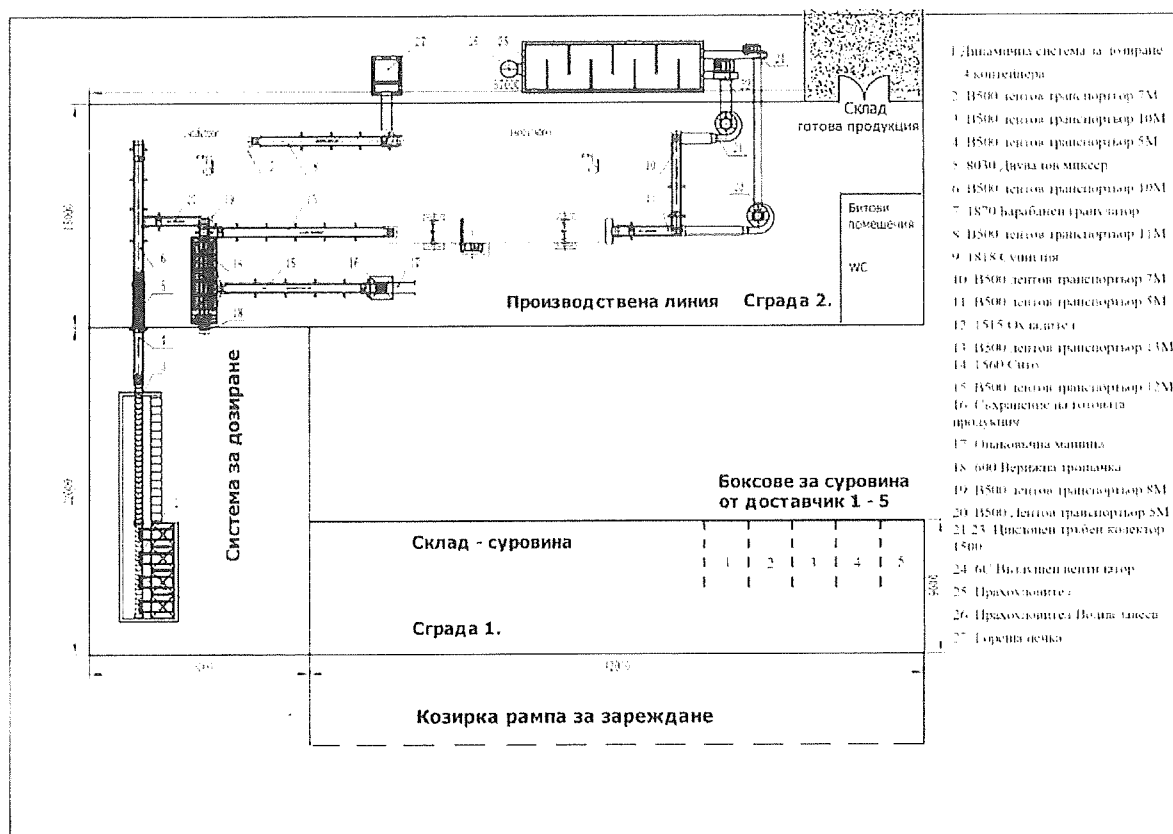
Използваното технологично оборудване към линията за производство на биотор от отпадъчна пепел от слънчогледови люспи ще включва:

Таблица 1 Технологично оборудване към инсталация за производство на биотор

№	Вид на използваното технологично оборудване	Спецификация на използваното оборудване	кол.
1	Динамична система за дозиране на суровини в 4 контейнера (броят на контейнерите може да бъде коригиран според нуждите	- Размер: 1,5 x 1,5 м <sup>2</sup> ; - Автоматични регулиране на количество;	1
2	Лентов транспортър 7М:	- Ширина: 500 мм <sup>2</sup> ; - Дължина 7 м - Материал на рамката: стомана, вкл. стоманена опора	1
3	Лентов транспортър 10М	- Дължина: 10 м; - Материал на рамката: стомана, вкл. стоманена опора;	1
4	Лентов транспортър 5М	- Ширина: 500 мм <sup>2</sup> ; - Дължина: 5 м; - Материал на рамката: стомана, вкл. стоманена опора;	1
5	Дувалов миксер;	- Скорост: 45 г/мин; - Дължина на смесителната част: 3000 мм; - Размери: 3,7*0,8*0,75 м; - Външен диаметър на смесителния вал: 420 мм	1
6	Лентов транспортър 10М;	- Ширина: 500 мм; - Дължина: 10 м; - Материал на рамката: стомана, вкл. стоманена опора;	1
7	Барабанен гранулятор	- Диаметър: 1800 мм; - Дължина: 7000 мм; - Влажност на хранения материал: 20%-40%; - Скорост на въртене: 17 г/мин; - Материал: въглеродна стомана;	1
8	Лентов транспортър 11М	- Дължина: 11 м; - Материал на рамката: стомана, вкл. стоманена опора;	1
9	Ротационна сушилка	- Скорост на въртене: 6 г/мин; - Размер на барабана: Ø 1,8 м*15 м; - Материал: котелна стомана; - Тегло: 17,2 т	1
10	Лентов транспортър 7М	- Дължина: 7 м; - Материал на рамката: стомана, вкл. стоманена опора;	1
11	Лентов транспортър 5М	- Ширина: 500 мм; - Дължина: 5 м; - Материал на рамката: стомана, вкл. стоманена опора;	1
12	Ротационен охладител	- Скорост: 6 г/мин; - Размер на барабана: Ø 1,5 x 15 м; - Дебелина на стената на барабана: 10мм; - Тегло: 5,6 т	1
12	Лентов транспортър 13М	- Ширина: 500 мм;	1

№	Вид на използваното технологично оборудване	Спецификация на използваното оборудване	кол.
		<ul style="list-style-type: none"> <li>- Дължина: 13 м;</li> <li>- Материал на рамката: стомана, вкл. стоманена опора;</li> </ul>	
13	Сито	<ul style="list-style-type: none"> <li>- Скорост: 16 г/min;</li> <li>- Размер на ситото: Ø 1.5 x 6м;</li> <li>- Изход: 6-10 т/час;</li> <li>- Размер на изходни частици: 4 мм;</li> </ul>	1
14	Лентов транспортър 12М	<ul style="list-style-type: none"> <li>- Ширина: 500 мм<sup>2</sup></li> <li>- Дължина: 12 м;</li> <li>- Материал на рамката: стомана, вкл. стоманена опора;</li> </ul>	1
15	Бункер за готова продукция (1,2 м x1,2 м)	<ul style="list-style-type: none"> <li>- Обем: 3 м<sup>3</sup>;</li> <li>- Дебелина на тялото: 4 мм;</li> <li>- Изпускателна скорост: 300 x 300 мм;</li> </ul>	1
16	Опаковъчна машина	<ul style="list-style-type: none"> <li>- Диапазон на теглото на опаковата: 20-50 кг;</li> <li>- Допустима грешка: 0,1%</li> <li>- Скорост на опаковане: 6-8 пакета/сек.;</li> </ul>	1
17	Верижна трошачка	<ul style="list-style-type: none"> <li>- Размер на вход: 500 x 400 мм;</li> <li>- Размер на частиците: &lt;100 мм;</li> <li>- Диаметър: 600 мм;</li> <li>- Материал: стомана с винтова резба;</li> </ul>	1
18	Лентов транспортър 8М	<ul style="list-style-type: none"> <li>- Дължина: 8 м;</li> <li>- Ширина: 500 мм;</li> <li>- Материал на рамката: стомана, вкл. стоманена опора;</li> </ul>	1
19	Лентов транспортър 5М	<ul style="list-style-type: none"> <li>- Дължина: 8 м;</li> <li>- Ширина: 500 мм;</li> <li>- Материал на рамката: стомана, вкл. стоманена опора;</li> </ul>	1
20	Циклонен тръбен колектор	<ul style="list-style-type: none"> <li>- Обем на филтрирания въздух: 17463 – 22435 м<sup>3</sup>/час;</li> <li>- Материал: стомана;</li> <li>- Функция: събиране на прах чрез центробежна сила;</li> </ul>	1
21	Въздушен вентилатор	<ul style="list-style-type: none"> <li>- Дебит: 17463 – 22435 м<sup>3</sup>/час;</li> <li>- Материал: стомана;</li> </ul>	1
22	Прахоуловител	<ul style="list-style-type: none"> <li>- Обем на филтрирания въздух: 10314 -20268 м<sup>3</sup>/час</li> <li>- Материал: стомана</li> </ul>	1
23	Прахоуловител водна завеса	<ul style="list-style-type: none"> <li>- Материал: въглеродна стомана</li> </ul>	1

Технологична блок-схема на производството е дадена на следващата фигура:



Фигура 6 Технологична блок-схема на производствена линия за производство на биотор

### 1.3. Производителност

Капацитетът на инсталацията за производство на биоторове от отпадъчна пепел от слънчогледови люспи ще бъде с капацитет:

- При едносменен режим на работа – 20 тона на денонощие – линията ще работи с оптимален капацитет 2,5 тона/час.. Предвижда се инсталацията да работи 8 часа на денонощие, средно 22 работни дни в месец, 12 месеца в годината. Максималният работен капацитет при този режим на работа ще бъде около 5280 тона/година.
- При двусменен режим на работа – 40 тона на денонощие (прогнозно максимално натоварване) – линията ще работи с оптимален капацитет 2,5 тона/час.. Предвижда се инсталацията да работи 16 часа на денонощие (две смени по 8 часа), средно 22 работни дни в месец, 12 месеца в годината. Максималният работен капацитет при този режим на работа ще бъде около 10 560 тона/година.

### 1.4. Обща използвана площ

Производството на биотор ще се осъществи в поземлен имот с идентификатор 57354.300.2696, с площ от 10 426 кв. метра, находящ се на адрес – град Полски Тръмбеш, община Полски Тръмбеш, област Велико Търново, улица „Индустиална“. Имотът е с изграден транспортен достъп, водоснабден и електрифициран. За осъществяване на инвестиционното предложение няма да е необходимо изграждане на допълнителна техническа инфраструктура.

По време на СМР не са предвидени изкопни работи, използване на взрив и др. Инсталацията ще бъде монтирана в и до съществуващи сгради в имота. Предвиждат се единствено монтажни дейности на отделните модули на производствената линия за получаване на биотор.

**б) взаимовръзка и кумулиране с други съществуващи и/или одобрени инвестиционни предложения;**

Предвижданията на инвестиционното предложение е да се реализира в поземлен имот с идентификатор 57354.300.2696 по кадастралната карта и кадастралните регистри, находящ се на адрес – град Полски Тръмбеш, община Полски Тръмбеш, област Велико Търново, улица „Индустиална“.

Съгласно публикувана информация на интернет страницата на МОСВ (<https://www.moew.government.bg/bg/prevantivna-dejnost/ovos/publicni-registri-po-ovos>) към настоящият момент (януари 2023 г.) на територията на гр. Полски Тръмбеш, постъпили, одобрени или етап на одобрение са следните инвестиционни предложения (таблица №2).

Таблица 2 Справка на проведените процедури по преценка на необходимостта от ОВОС на територията на гр. Полски Тръмбеш

Наименование на инвестиционното предложение	Възложител	Местоположение
"Цех за производство на биодизел" в град Полски Тръмбеш"	"КА ТРЕЙД" ЕООД	УПИ III, кв.77-а, гр. Полски Тръмбеш
"Изграждане на сгради за обществено обслужване в областта на хотелиерството, търговията и услугите – заведения за обществено хранене, хотел и съпътстващите ги сгради и съоръжения за развлечение, спорт и атракции; изработване на ПУП за новообразувани УПИ III - за КОО и IV – за КОО в кв. 77 а по плана на гр. Полски Тръмбеш."	Т. Хараламбиев, Н. Илиева, гр. Павликени и „ИНДУАСТРИАЛ ИНВЕСТ“ ООД	ПИ 57354.300.1201,
"Реконструкция на Лющачен и Пресов цех към завод за маслена екстракция"	"ОЛИВА" АД	ПИ 57354.300.2076,
"Преустройство и реконструкция съществуващ екстракционен цех към Завод за маслена екстракция и проектиране на хексаново стопанство".	"ОЛИВА" АД	УПИ II 2076, кв. 82
Изграждане на оранжерии и водовземно съоръжение /тръбен кладенец/ за целите на капково напояване	"Свицов Спа" ООД	ПИ 57354.300.468
Изграждане на фотоволтаична централа с мощност до 2635,2 kW	"Еко Солар Сървис" ООД	ПИ 57354.300.470
"Преустройство на част от помещения за здравен пункт на завод „Първи май“ в малка работилница за месни продукти"	"Сиконко Агрия" АД	ПИ 57354.300.1344
Увеличаване обема на производство на предприятие за производство на нерафинирано растително масло, шрот, пелети и белени	"Олива" АД	ПИ 57354.300.2691

Наименование на инвестиционното предложение	Възложител	Местоположение
слънчогледови ядки, чрез монтаж на допълнителни съоръжения"		
„Изграждане на животновъден обект“, местоположение – ПИ с идентификатор 57354.300.1344 по КК и КР на гр. Полски Тръмбеш	„ПЪРВИ МАЙ“ АД	ПИ 57354.300.1344
“Ограждане, напояване и съхранение на биоплодове в землището на с. Масларево, община Полски Тръмбеш за създадено вече трайно насаждения“	„АЛЕКСАНДРА-ПЕТРА“ ООД	ПИ - 019008, 019007
„Монтаж на парен котел на биомаса с производителност 12t/h суха наситена пара, разширение на съществуваща зона за пелетизация на шрот и люспа към Завод за маслена екстракция в ПИ 57354.300.2691, УПИ II 2691, кв. 82, по плана на гр. Полски Тръмбеш, изграждане на обслужващи транспортни съоръжения – хоризонтални редлери и вертикални елеватори – към цех за белени слънчогледови ядки, функционално разположение на оборудване за воден дегаминг и суров лецитин в съществуваща сграда на цех „Пресов“ към завод за маслена екстракция в УПИ II, кв. 82 по плана на гр. Полски Тръмбеш и промяна предназначение и преустройство на помпена станция в ТП № 4 мощност 1250kVA 20/0,4kV и кабелна линия 20kV“	"ОЛИВА" АД	ПИ 57354.300.2691, УПИ II 2691, кв. 82, по плана на гр. Полски Тръмбеш,
Преустройство и реконструкция на съществуващи производствени помещения в обект за производство на храни чрез преработка на орехи	"АГРОИНВЕСТ СТИЛ"	ПИ 57354.300.2187.3,
Нова производствена сграда за белени слънчогледови ядки в ПИ с идентификатор 57354.300.2076, УПИ II, кв. 82 по плана на гр. Полски Тръмбеш, област Велико Търново	"ОЛИВА" АД	ПИ с идентификатор 57354.300.2076, гр. Полски Тръмбеш
Разширяване на гробищен парк	Община Полски Тръмбеш	ПИ 57354.36.21,
Изграждане на четири броя тръбни кладенци за охлаждане с координати: ТК1 - N43 21' 51,33; E 25 37' 47,32 ТК2 - N43 37' 47,18; E 25 37' 47,18 ТК3 - N43 21' 51,69; E 25 37' 49,47 ТК4 - N43 21' 52,37; E25 37' 51,58	Олива АД	ПИ 57354.300.2076
Доизграждане на канализационна, съпътстваща водопроводна мрежа и нова пречиствателна станция за отпадни води на гр. Полски Тръмбеш	ОБЩИНА ПОЛСКИ ТРЪМБЕШ	ПИ57354.29.2
"Изграждане на обособени обекти с производствено-складово и обществено-обслужващо предназначение с оглед осигуряване на материална база за подпомагане на старта или развитието на МСП"	"Агенция за Развитие на Човешките Ресурси"	УПИ 9-1485 и УПИ 10-1485, кв.80
"Площадка за търговска дейност с отпадъци от черни и цветни метали"	"СТЕЛИ ИНВЕСТ" ЕООД	УПИ IV, кв.86
"Реконструкция и модернизация на съществуващо млекопреработвателно с нова линия за млека, млечни напитки, сокове и бутилиране на безалкохолни напитки"	"ЛАКТИМА" АД	УПИ II, кв. 92
"Разкриване на площадка за изкупуване на черни и цветни метали"	"Вторични суровини 2004" ЕООД	УПИ II, кв.69

Източник: Публичен регистър на процедури по ОВОС

В непосредствена близост до площадката за реализация на инвестиционното предложение се намира производствената площадката на „Олива“ АД – потенциален доставчик на суровина за производство на биотор.

Реализацията на инвестиционното предложение по отношение на неговите мащаби, местоположение и характеристики, няма да окажат кумулативно въздействие с отрицателен ефект в съчетание с подобни или други ИП – изградени, одобрени или в етап на одобрение.

**в) използване на природни ресурси по време на строителството и експлоатацията на земните недра, почвите, водите и на биологичното разнообразие;**

#### **По време на СМР на обекта**

Инвестиционното предложение не предвижда строителни дейности – изкопно-насипни работи и др. Производствената линия ще бъде монтирана посредством крепежни елементи върху фундаменти и съществуващи бетонни основи на сградите в обекта.

Предвижда се по време на СМР да бъдат използвани следните природни ресурси: енергийни източници, строителни суровини и материали, замазки, изолационни и хидроизолационни материали, стъкло, дървен материал и др. Всички необходими материали за въвеждане в експлоатация на инсталацията ще се закупят от строителна борса в гр. Полски Тръмбеш. Не се предвижда водовземане или ползване на вода от повърхностни или подземни водни тела.

По време на СМР, избраните и влагани материали и технологии ще бъде съобразени с нормативните актове и изисквания на Европейските Директиви, Наредба за безопасност и здраве при СМР и Закон за устройство на територията (ЗУТ).

#### **По време на експлоатация на обекта**

По време на експлоатация на инвестиционното предложение е необходимо използването на вода за промишлени и битови дейности. Предвидената технология за получаване на биотор от пепел от изгаряне на слънчогледови люспи използва като свързващо вещество вода за засилване на процеса на агломерация. Грануляторът смесва пепелта единствено с вода, като създава сферични гранули чрез технология за агломериране без налягане (т.нар. „агломерация на барабанен растеж“). Вода се използва и за битови нужди на персонала (предвидения брой е до 8-10 човека) и при необходимост от измиване на площадката.

Имотът е захранен с вода от обществено водоснабдяване, чрез месното ВиК дружество. Разполага с изградена канализационна мрежа и не е необходимо изграждането на нови съоръжения за доставка на води или заустване на битови отпадъчни води. От производствения процес не се формират отпадъчни води, с изключение на битово-фекалните води от санитарните помещения, които ще постъпват в съществуващо канализационно отклонение.

**г) генериране на отпадъци - видове, количества и начин на третиране, и отпадъчни води;**  
В резултат на реализация на инвестиционното предложение на площадката на „Грийн Съркъл Биотех“ ООД ще се образуват условно два типа отпадъци – отпадъци образувани по време на

СМР и отпадъци образувани на етап експлоатация. Прегледа на дейностите заложи с инвестиционното предложение позволява да се направи прогнозна оценка за вида на генерираните отпадъци по време на строително-монтажните дейности и експлоатацията на обекта. Класификацията на всички описани по-долу отпадъци е направена съгласно изискванията на Наредба №2 за класификация на отпадъците /обн. ДВ, бр. 66 от 2014г./

#### 1. Отпадъци образувани на етап СМР на обекта:

В етап на реализация на обекта ще се образуват типичните за всеки вид СМР отпадъци. За тези отпадъци ще се извършват единствено дейности по предварително съхранение на мястото на образуването им по смисъла на т. 27 от §1 на Допълнителните разпоредби от ЗУО. В следващите таблици сме посочили вида и прогнозните количества на отпадъците, които ще се генерират по време на строително-монтажните дейности на обекта.

Таблица 3 Отпадъци образувани по време на СМР на обекта

№	Вид на отпадъка		Място на генериране
	Код	Наименование	
Отпадъци от опаковки			
1	15 01 01	Хартиени и картонени опаковки	В помещения, където ще бъдат проведени вътрешните строително-монтажни дейности за изграждане на съоръженията
2	15 01 02	Пластмасови опаковки	
3	15 01 03	Дървесни опаковки	
4	15 01 06	Смесени опаковки	
Строителни отпадъци			
5	17 02 01	Дървесина	В производствените помещения, където ще бъдат проведени вътрешните строително-монтажни дейности за изграждане на съоръженията
6	17 02 03	Пластмаса	
7	17 04 07	Смеси от метали	
8	17 04 11	Кабели различни от упоменатите в 17 04 10	
9	17 04 05	Чугун и стомана	
10	17 01 07	Смеси от бетон, тухли, керемиди, плочки, фаянсови и керамични изделия, различни от упоменатите в 17 01 06	
ТБО			
11	20 03 01	Смесени битови отпадъци	От жизнената дейност на работниците на етап СМР.

Таблица 4 Вид, прогнозно количество и класификация на опасните отпадъци по време на строително-монтажните дейности

№	Вид на отпадъка		Място на генериране
	Код	Наименование	
1	15 02 02*	Абсорбенти, филтърни материали (включително маслени филтри неупоменати другаде), кърпи за изтриване, предпазни облекла, замърсени с опасни вещества	В производствените помещения, където ще бъдат проведени вътрешните строително-монтажни дейности.

2	15 01 10*	Опаковки, съдържащи остатъци от опасни вещества или замърсени с опасни вещества.	В производствените помещения, където ще бъдат проведени вътрешните строително-монтажни дейности.
---	-----------	--	--

По време на строително-монтажните дейности ще се генерират отпадъци от битовата дейност на строителите, както и незначително количество строителни отпадъци, генерирани при монтажа на съоръженията (смеси от метали, кабели и др.).

Очакваните отпадъци са в малки количества, поради естеството на предвидените монтажни дейности. Всички генерирани отпадъци по време на СМР на обекта ще се събират и съхраняват разделно на обособени за тази цел площадки на територията на имота. Събраните отпадъци ще се предават на лицензирани фирми, притежаващи разрешителен документ за дейности с отпадъци, издаден по реда на чл.35 от ЗУО или комплексно разрешително, издадено по реда на чл. 117 от Закона за опазване на околната среда.

## 2. Отпадъци образувани на етап експлоатация на обекта:

В резултат на експлоатацията на обекта ще се образуват широка гама отпадъци, в т.ч. отпадъци от поддръжката на оборудването, отпадъци от опаковки и др. Вида на отпадъците, генерирани по време на експлоатация съгласно, Наредба №2/2014 г. ще бъдат както следва:

Таблица 5 Отпадъци образувани по време на експлоатация на обекта

№	Вид на отпадъка		Място на генериране
	Код	Наименование	
Отпадъци от опаковки			
1	15 01 01	Хартпени и картонени опаковки	В производствените помещения, по време на производство, както и от жизнената дейност на работещите на обекта
2	15 01 02	Пластмасови опаковки	
3	15 01 06	Смесени опаковки	
Отпадъци от поддръжка на съоръжения и оборудване			
4	13 02 08*	Други моторни, смазочни и масла за зъбни предавки	При поддръжка и ремонт на машини и съоръжения
5	13 03 06*	Нехлорирани изолационни и топлопредаващи масла на минерална основа, различни от упоменатите в 13 03 01	При поддръжка и ремонт на машини и съоръжения
6	15 02 02*	Абсорбенти, филтърни материали (включително маслени филтри неупоменати другаде), кърпи за изтриване, предпазни облекла, замърсени с опасни вещества	При поддръжка и ремонт на машини и съоръжения
ТБО			
10	20 03 01	Смесени битови отпадъци	От жизнената дейност на работниците на обекта

По време на експлоатацията няма да се формират производствени отпадъци, тъй като предвидената технология е безотпадна. Ще се формират отпадъци от поддръжката на



оборудването –смазочни масла, формирани при ремонтни дейности и периодична подмяна на машини и съоръжения, както отпадъци от опаковки - пластмасови, хартиени и картонени, смесени опаковки. Тези отпадъци ще се събират разделно в контейнери до предаването им на фирми, притежаващи разрешителни документи по реда на ЗУО или ЗООС, на база сключен договор.

**д) замърсяване и вредно въздействие; дискомфорт на околната среда;**

По смисъла на §1 от Допълнителните разпоредби на Закона за опазване на околната среда:

- §1, т.30а - „Дискомфорт“ са раздразненията и неудобствата, създадени от факторите на околната среда, определени посредством проучвания в тази област;
- §1, т. 5 - „Замърсяване на околната среда“ е промяна на качествата ѝ вследствие на възникване и привнасяне на физически, химически или биологически фактори от естествен или антропогенен източник в страната или извън нея, независимо дали се превишават действащите в страната норми;

В резултат на реализация на инвестиционното предложение се очаква временно нарушаване на комфорта за района на площадката. Дискомфорт ще се проявява по време на разчистването на площадката и извършване на СМР на съществуващите сгради за монтиране на съответните съоръжения (елементи на инвестиционното предложение - лентови транспортъри за суровина, бункери за съхранение на суровина, гранулатор, сушилня и др.). Технологичните съоръжения, които ще бъдат изградени на площадката няма да бъдат емитери на наднормени шумови нива. По техническа спецификация, шумовите нива от планираното за изграждане технологично оборудване, ще бъдат в границите на нормативно допустимите, съгласно изисквания на Наредба №6 за показателите на шум в околната среда.

В резултат на изпълняване на предвидените технологични операции не се очакват значителни замърсявания на компонентите на околната среда – в т.ч. отделяне на емисии на вредни вещества в атмосферния въздух над допустимите норми, замърсяване и/или увреждане на почвата, земни недра, ландшафт, биологично разнообразие и неговите елементи.

Инвестиционното предложение не е свързано със строителство на нови сгради. Не се предвижда изграждане на нова техническа инфраструктура. В имота съществуват две сгради, с площ от 92 кв. метра и 391 кв. метра. Предвижданията са производствената линия да бъде разположена в двете сгради, като между тях е изграден покривен навес.

Като цяло, за част от компонентите на околната среда е възможно да бъдат наблюдавани въздействия, които ще бъдат минимални, в следствие на предприемане на превантивни мерки с цел намаляване в максимална степен на отрицателните въздействия. Дискомфорт е възможно да бъде наблюдаван върху персонала на площадка, но следва да бъде оценен като минимален при използване на лични предпазни средства.

е) риск от големи аварии и/или бедствия, които са свързани с инвестиционното предложение;

Реализацията на инвестиционното предложение не създава предпоставки за възникване на големи аварии и/или бедствия. На територията на площадката няма съхранявани опасни вещества и препарати.

Съгласно информация, налична на електронната страница на РИОСВ Велико Търново и информацията от „Електронна база данни (публичен регистър) на предприятия с нисък или висок рисков потенциал, попадащи в обхвата на Глава седма, Раздел първи от Закона за опазване на околната среда – <https://public-seveso.moew.government.bg/enterprises>“ в близост до площадката предвидена за реализацията на инвестиционното предложение също не са налични предприятия и/или съоръжения с висок или нисък рисков потенциал.

За предотвратяване на възможността от настъпване на авария и/или риск, с цел безопасна експлоатация на обекта ще се спазват изисквания за здравословни и безопасни условия на труд на работните места, правилата и нормите за пожарна и аварийна безопасност и Закона за защита при бедствия. По време на експлоатация на обекта ще се извършва периодично обучение и инструктаж на работещите на обекта.

Преди започване на работа в обекта ще бъдат разработени и утвърдени *технологични и производствени инструкции* по безопасност и здраве и пожарна безопасност. Инструкциите ще съдържат :

- Правата, задълженията и отговорностите на лицата, които ръководят или управляват трудовите процеси;
- Изискваната правоспособност или квалификация на производствения персонал;
- Изискванията по безопасност и здраве и пожарна безопасност преди започване, през време и при прекъсване, преустановяване и завършване на работата;
- Изискванията по безопасност и здраве и пожарна безопасност, на които трябва да отговарят ползваните машини и работно оборудване;
- Конкретни изисквания към системите за контрол, автоматична защита и сигнализация;
- Указания за действие при аварийни и предаварийни ситуации и спирания.
- Оказване на първа медицинска до лекарска помощ.

Работещите на обекта трябва задължително да бъдат квалифицирани и обучени относно:

- използваната технология за производство;
- безопасност и здраве при работа и пожарна безопасност;
- безопасната експлоатация и надзор на съоръженията;
- действия при пожари, природни бедствия, извънредни и аварийни ситуации;
- задължения и отговорности, свързани с опазването на околната среда;

ж) рисковете за човешкото здраве поради неблагоприятно въздействие върху факторите на жизнената среда по смисъла на § 1, т. 12 от допълнителните разпоредби на Закона за здравето.

**§ 1, т.12 а.) Води, предназначени за питейно-битови нужди**

Водоснабдяването на селищата в общината е основно от местни водоизточници /предимно дренажни галерии и шахтови кладенци/ и частично от яз. "Йовковци". Град Полски Тръмбеш се водоснабдява основно от яз. Йовковци.

В близост до площадката предмет на инвестиционно намерение не се намира водоизточници за питейно-битово водоснабдяване. Площадката не попада в обхвата на пояс I или пояс II на санитарно-охранителни зони на водоизточници и съоръжения за питейно-битово водоснабдяване и около водоизточници на минерални води, използвани за лечебни, профилактични и хигиенни нужди.

**§ 1, т.12 б.) Води, предназначени за къпане**

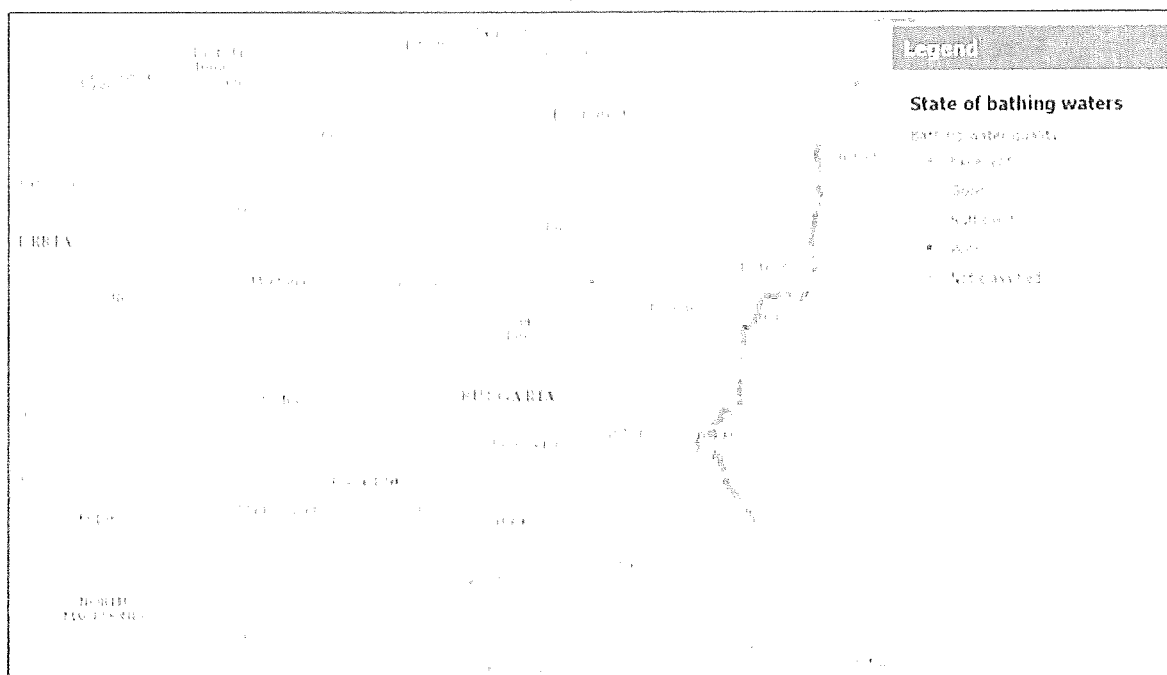
По смисъла на Наредба №11 от 25 февруари 2002г. за качеството на водите за къпане, издадена от Министъра на здравеопазването и Министъра на околната среда и водите (обн. ДВ 53 от 10 юни 2008г.) „Води за къпане“ са всички пресни, течащи или стоящи води или част от тях като морските води, където:

- Къпането е разрешено от компетентните органи; или
- Къпането не е изрично забранено и традиционно се практикува от голям брой къпещи се;

Министерство на здравеопазването (МЗ) изготвя и поддържа национален регистър на всички обекти за къпане в Република България (в т.ч. крайбрежни и вътрешни води). По данни на МЗ (източник: <http://www.mh.government.bg/bg/administrativni-uslugi/registri/>) на територията на гр. Полски Тръмбеш, няма води за къпане (крайбрежни или вътрешни), които да подлежат на контрол.

На следващата фигура, представяме карта, показваща местоположението на водите за къпане в България, както и тяхното мониторингово състояние, съгласно данни от Европейската агенция по околна среда –

<https://www.eea.europa.eu/themes/water/interactive/bathing/state-of-bathing-waters>



Фигура 7 Мониторингово състояние на водите за къпане в Р. България

Видно от представената картата, на територията на Област Велико Търново, респ. гр. Полски Тръмбеш, няма води за къпане, които да подлежат на мониторинг от компетентните органи.

Съгласно картен материал на ПУРБ на БДДР 2016-2021г., землището на гр. Полски Тръмбеш не попада в зони за защита на водите – Зони за опазване на стопански ценни видове риба и др. водни организми.

Инвестиционното предложение не се намира в близост и не е свързано с въздействия върху водите, предназначени за къпане и не следва да окаже въздействие върху тях.

*§ 1, т.12 в.) Минерални води, предназначени за пиене или за използване за профилактични, лечебни или за хигиенни нужди*

На интернет страницата на Министерство на околната среда и водите в сектор „води“ са налични следните регистри на минерални води (общинска и държавна собственост):

- Регистър на ресурсите на минерални води – изключителна държавна собственост по находища и водовземни съоръжения;
- Регистър на минерални води - публична общинска собственост по находища и водовземни съоръжения;
- Регистър на разрешителните за водовземане от минерални води – изключителна собственост предоставени на общините за управление и стопанисване по §133 от ПЗР на ЗИД на ЗВ.

Източник: <https://www.moew.government.bg/bg/vodi/registri/mineralni-vodi/>

На територията на гр. Полски Тръмбеш и с. Обединение има разкрити находища на минерална

вода, изключителна държавна собственост, отдадени на община Полски Тръмбеш за стопанисване и опазване. В близост до площадката за реализация на инвестиционното предложение не се намират находища на минерални води.

*§ 1, т.12 г.) Шум и вибрации в жилищни, обществени сгради и урбанизирани територии*

По своя характер, излъчвания от технологичното оборудване и технологичните процеси шум е постоянен, а шумът от транспортните източници – променлив. Нивата на емисиите ще бъдат в диапазона до 70 dBA, съгласно нормативно допустимите стойности за гранични стойности на нивата на шум в различните територии и устройствени зони, съгласно Наредба №6 за показателите на шум в околната среда.

В близост до площадката предвидена за реализация на инвестиционното предложение, няма обекти подлежащи на усилен шумозащита по смисъла на §1, т. 4 от ДР на Наредба № 54 за дейността на националната система за мониторинг на шума в околната среда и за изискванията за провеждане на собствен мониторинг и представяне на информация от промишлените източници на шум в околната среда.

Експлоатацията на обекта ще е съобразена с изискванията за такъв род обекти и спазването на мероприятията за безопасност, хигиена на труда и пожарна безопасност, няма да доведе до значима промяна в здравния статус на заетите в производствения процес работници, а здравният риск може да се прогнозира като нисък.

*§ 1, т.12 д.) Йонизиращи лъчения в жилищните, производствените и обществените сгради -* инвестиционното предложение не е свързано с генериране на йонизиращи лъчения ( $\alpha$ -частици,  $\beta$ -частици,  $\gamma$ -лъчи, електрони, позитрони, рентгенови лъчи, неутрони, тежки йони и други естествени и изкуствени радиоактивни източници). Няма работни места, при които персонал на площадката да са изложени на йонизиращи лъчения и силни електромагнитни полета.

*§ 1, т.12 е.) Нейонизиращи лъчения в жилищните, производствените, обществените сгради и урбанизираните територии*

Инвестиционното предложение не е свързано с генериране на нейонизиращи лъчения. ИП не попада в обхвата на обекти с източници на нейонизиращи лъчения (съоръжения, проектирани за предаване на радиостанции – базови станции на мобилни оператори и радиопредавателни кули);

*§ 1, т.12 ж.) Химични фактори и биологични агенти в обектите с обществено предназначение.*

Към „Обекти с обществено предназначение“ се отнасят:

- Детски ясли и градини, училища и висши училища, общежития;
- Лечебни и здравни заведения;
- Увеселителни паркове и спортни обекти – стадиони и спортни зали;
- Театри, кинозалони, концертни зали;
- Железопътни гарни, летища, пристанища, автогари и паркинги;

- Административни и обществени сгради, в т.ч. търговски центрове и супермаркети.

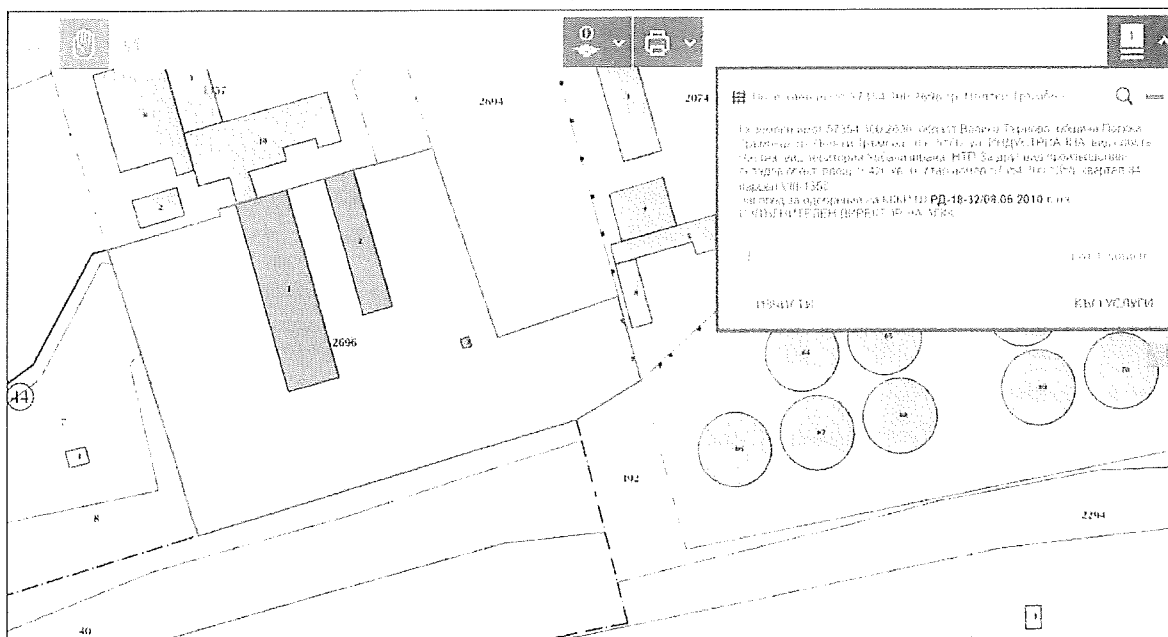
По своята същност, инвестиционното предложение няма да окаже въздействие върху „обект с обществено предназначение“. Реализацията на ИП не е свързано с предизвикване на химични фактори и биологични агенти, поради което не следва да окаже риск за човешкото здраве в обекти с обществено предназначение.

§ 1, т.12 з.) *Курортни ресурси* - в близост до производствената площадка не са разположени курортни ресурси, курортни местности и курортни селища и не предполага отрицателно въздействие върху човешкото здраве.

§ 1, т.12 и.) *Въздух* - не се очаква реализацията на инвестиционното намерение да окаже отрицателно въздействие върху качеството на атмосферния въздух в района на площадката. При гранулирането на пепелта от изгаряне на слънчогледови люспи, най-вече при процесите на сушене, е възможно образуването на прахови емисии. За ограничаване на тяхното разпространение, инсталацията ще бъде оборудвана с циклонен тръбен колектор и вентилатор, които да засмукват въздуха от сушилната и да го насочват към прахоуловител. Преди изпускане в атмосферата засмукания въздух ще преминава и през прахоуловител с водна завеса, с което ще се гарантира максималното му пречистване. С така предвидените пречиствателни съоръжения, не се очакват изпускане на емисии на вредни вещества във въздуха. Задържаната от пречиствателните съоръжения прах е суровина за производството на биотор и ще бъде събирана и влагана обратно в процеса на производство.

**2. Местоположение на площадката, включително необходима площ за временни дейности по време на строителството.**

Инвестиционното предложение ще се реализира в поземлен имот с идентификатор 57354.300.2696, с площ от 10 426 кв. метра, находящ се на адрес – град Полски Тръмбеш, община Полски Тръмбеш, област Велико Търново, улица „Индустриална“ (фигура №8).



Фигура 8 Извадка от кадастрална карта на гр. Полски Тръмбеш – имот с идентификатор 57354.300.2696

Имотът е с трайно предназначение на територията - урбанизирана и с начин на трайно ползване: „за друг вид производствен, складов обект“.

Съгласно направена справка в КАИС – портал на електронни услуги към Агенцията по геодезия, картография и кадастр, имотът в който ще се реализира инвестиционното намерение граничи със следните съседни имоти с идентификатори:

- **на север** с поземлен имот с идентификатор №57354.300.1357, област Велико Търново, община Полски Тръмбеш, гр. Полски Тръмбеш, вид територия Урбанизирана, НТП За друг вид производствен, складов обект, площ 6082 кв. м
- **на юг** с ПИ с идентификатор № 41246.19.38, област Велико Търново, община Полски Тръмбеш, с. Климентово, вид територия: „Територия на транспорта“, НТП За линии на релсов транспорт, площ 20045 кв. м;
- **на юг** с поземлен имот с идентификатор № 57354.300.392, област Велико Търново, община Полски Тръмбеш, гр. Полски Тръмбеш, вид територия Урбанизирана, НТП За друг поземлен имот за движение и транспорт, площ 2825 кв. м,
- **на изток** с поземлен имот с идентификатор № 57354.300.2694, област Велико Търново, община Полски Тръмбеш, гр. Полски Тръмбеш, вид територия Урбанизирана, НТП За друг вид застрояване, площ 6137 кв. м;
- **на изток** с поземлен имот с идентификатор № 57354.300.2074, област Велико Търново, община Полски Тръмбеш, гр. Полски Тръмбеш, вид територия Урбанизирана, НТП За ремонт и поддържане на транспортни средства, площ 9316 кв. м,
- **на запад** с поземлен имот с идентификатор № 57354.44.8, област Велико Търново, община Полски Тръмбеш, гр. Полски Тръмбеш, вид територия Земеделска, категория 3, НТП За друг вид застрояване, площ 1388 кв. м,

- на запад с поземлен имот №57354.44.7, област Велико Търново, община Полски Тръмбеш, гр. Полски Тръмбеш, вид територия Земеделска, категория 3, НТП За друг вид застрояване, площ 2636 кв. м;

3. Описание на основните процеси (по проспектни данни), капацитет, включително на съоръженията, в които се очаква да са налични опасни вещества от приложение № 3 към ЗООС.

### 3.1. Използвани суровини

Настоящото инвестиционното предложение има за цел изграждането на инсталация за производство на биотор от отпадъчна неопасна пепел, получена при изгарянето на слънчогледови люспи. Технологиата за производство на биотор предвижда отпадъчната пепел (отпадък с код 10 01 01, с произход от различни доставчици с идентични производства– „Олива“ АД, „Бисер Олива“ АД, „Папас Олио“ АД и др.) да се смесва в подходящо съотношение с вода, и посредством механична обработка да се гранулира, изсушава и пакетира.

По своята същност, пепелта получена след изгаряне на слънчогледовите люспи представлява биоразградим отпадъчен материал, който се класифицират като "безусловно неопасен" (БН), съгласно Техническите насоки, относно класификацията на отпадъците (2018/C124/01), издадени от Европейската комисия през 2018 г. Съгласно Известието на ЕК, ако един отпадък е класифициран в безусловно неопасна позиция, той следва да се разглежда като неопасен, без да се извършва по-нататъшна оценка дали отпадъка проявява опасни свойства.

Пепелта от изгаряне на растителни тъкани и по-конкретно на слънчогледови люспи, се определя като полезен почвен подобрич, включващ в състава си фосфор, калий и калций, както и редица хранителни вещества и микроелементи, подходящи за лесното асимилиране от растителната клетка. В потвърждение на горното, е представения от възложителя агрохимичен анализ на пепелта от растителни тъкани (100% пепел от слънчогледова люспа), представен в таблица №6 и Приложение №2.

Таблица 6 Извадка от агрохимичен анализ на пепел от растителни тъкани (100% слънчогледова люспа) на четири потенциални доставчика

	Проба 1	Проба 2	Проба 3	Проба 4
Хранителни вещества	%	%	%	%
Калий (K <sub>2</sub> O)	17,89	31,45	24,51	26,39
Натрий (Na <sub>2</sub> O)	0,47	0,53	0,53	0,63
Фосфор (P <sub>2</sub> O <sub>5</sub> )	6,72	25,46	15,80	16,93
Калций (CaO)	26,34	23,63	29,37	26
Сяра (S <sub>3</sub> O)	0,40	17,23	18,36	19,55
Магнезий (MgO)	3,95	3,48	1,5	0,78
Микроелементи	мг/кг	мг/кг	мг/кг	мг/кг
Желязо (Fe)	15,65	43,03	20,27	24,03
Манган (Mg)	15,6	55,50	61,19	84,99
Мед (Cu)	1,94	2,54	2,38	2,07
Бор (B)	18,98	20,39	89,78	5,32
Цинк (Zn)	2,75	1,15	1,22	4,44



Легенда: (проба 1 – „Олива Разделна“, проба 2 – „Олива, П. Тръмбеш“; проба 3 – „Папас Олио“; проба 4 - Бисер Олива, Стара Загора)

С цел насърчаване устойчивото използване на ресурсите, в бъдеще Възложителя, съвместно с генераторите на този отпадък ще класифицират отпадъка като „страничен продукт“, съгласно изискванията на чл. 5 на Рамковата директива за отпадъци (РДО). По своята същност, пепелта получена от изгаряне на слънчогледови люспи, отговаря на критериите за страничен продукт, тъй като:

- **Не се изхвърля** –получената слънчогледовата пепел намира приложение при производството на натурални биоторове, с високо съдържание на калиеви елементи. За разлика от промишлените торове, пепелта в биоторовете не съдържа хлор, който при определени условия действа вредно върху определени култури. Растителната пепел има алкални свойства, отстранява киселинността на почвата и помага за минерализирането на азота от хумусните вещества;
- **Не се смесва с необработена дървесина или други вещества** – при производството на биоторове, използваната отпадъчна пепел не се смесва с дървесина, лепващи вещества или други реагенти. Ролята на свързващо вещество се изпълнява от водата, благодарение на която се засилва процеса на гранулиране на продукта;
- **Може да се използва без по-нататъшна обработка** – използваната слънчогледова пепел се използва традиционно в земеделието без последваща обработка, като настоящата технология предвижда единствено дейности по промяна на размерите и формата чрез механична обработка, смесване и изсушаване;
- **По-нататъшната употреба е законна**, т.е. веществото или предметът отговарят на всички съответни продуктови, екологични и свързани със защитата на човешкото здраве изисквания - гаранция, че отпадъчната слънчогледова пепел отговарят на продуктовете, екологичните и свързаните с човешкото здраве изисквания е наличието на протокол от изпитване на параметрите на отпадъците от слънчогледова пепел. На този етап, протокол от изпитване и данни от него са представени в таблица №6 и Приложение №2.

### 3.2. Описание на основните технологични процеси

Основните процеси свързани с производството на биотор ще включват:

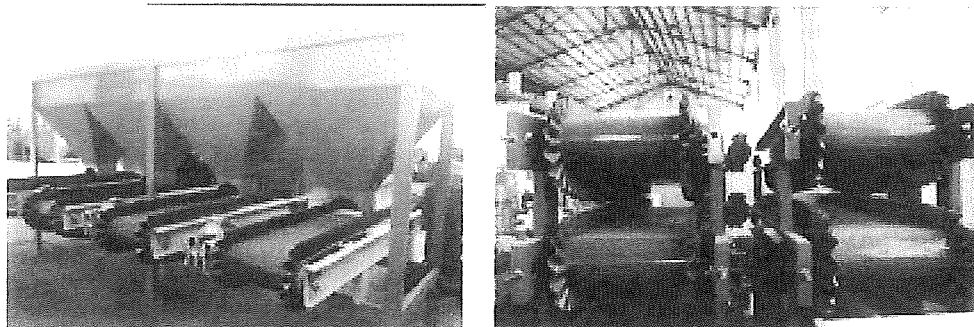
#### 1. Доставка и съхранение на суровините.

Суровината (пепелта) ще се доставя и временно съхранявана в мултилифт контейнери. Контейнерите ще бъдат разполагани под козирка, непосредствено до сградата за съхранение на суровината. Посредством мини челен товарач, пепелта ще бъде разтоварвана в 5 бокса за съхранения, разположени в закрито съществуващо хале (сграда).

#### 2. Система за дозиране

Суровината, посредством мини товарач от мястото за съхранение (5 бокса за съхранение) се подава към системата за дозиране. В зависимост от химичния състав и характеристика на

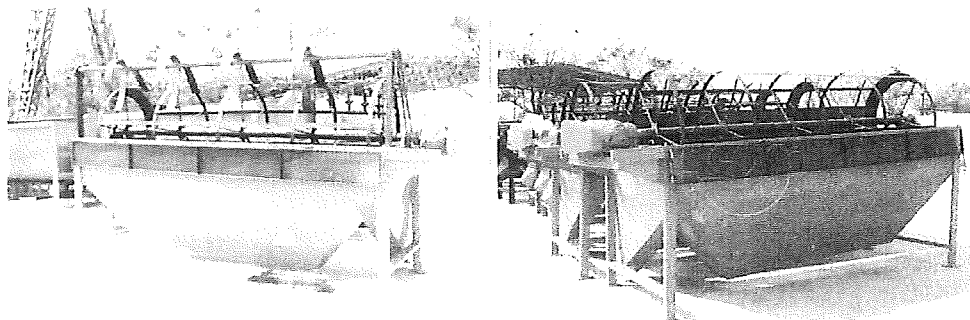
пепелите от различните доставчици, чрез системата за дозиране се осъществява смесване им, в желаните съотношения за постигане на необходимите характеристики на получавания биотор.



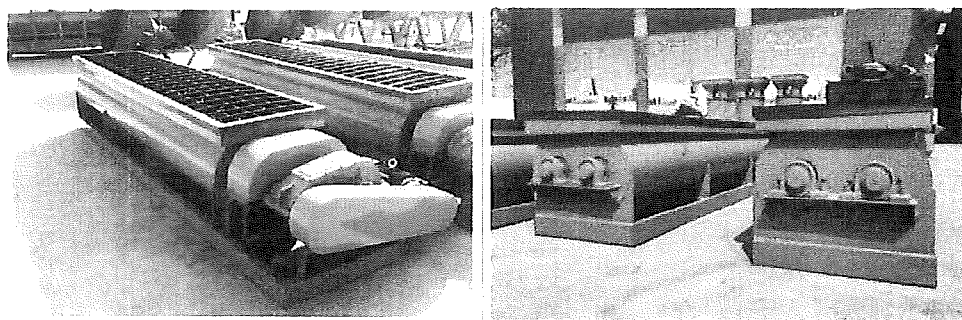
Фигура 9 Илюстрация на система за дозиране

### 3. Смесване и гранулиране

От системата за дозиране, посредством лентов транспортър пепелта се подава към миксер за смесване и хомогенизиране на материалите. След смесването, чрез лентов транспортър суровината (пепел от изгаряне на слънчогледова люспа) отива в бункер за суровини (разположен над гранулаторите). От бункера суровинната смес преминава през шнеков питател към гранулатора. За гранулирането се предвижда използването на барабанен гранулатор. Гранулаторът смесва пепелта единствено с вода, като създава сферични гранули чрез технология за агломериране без налягане (т.нар. „агломерация на барабанен растеж“). Водата се използва като свързващо вещество за засилване на процеса на агломерация. Капацитетът на оборудването за гранулиране е до 5t/час.



Фигура 10 Система за смесване и хомогенизиране на суровини (илюстрация)

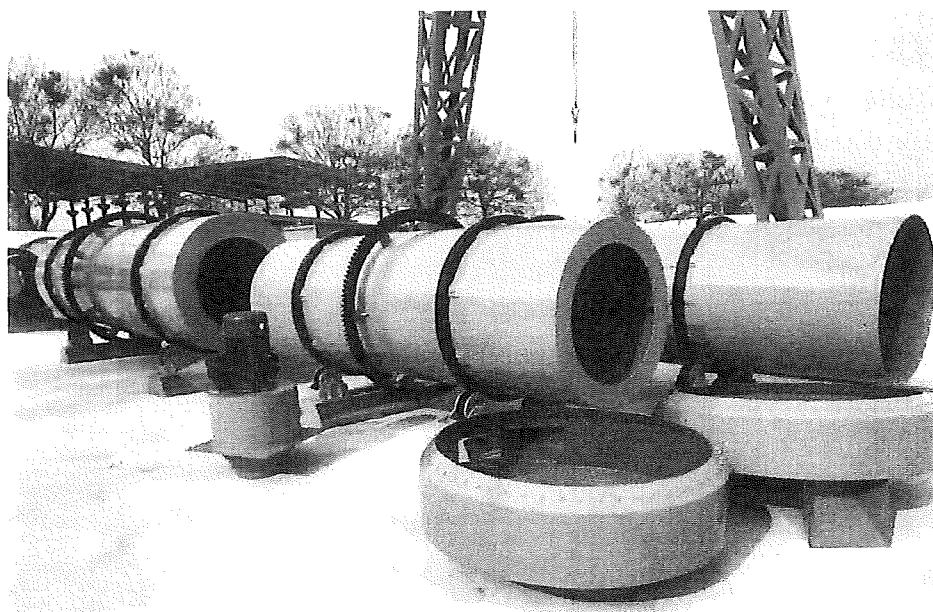


Фигура 11 Система за гранулиране (илюстрация)

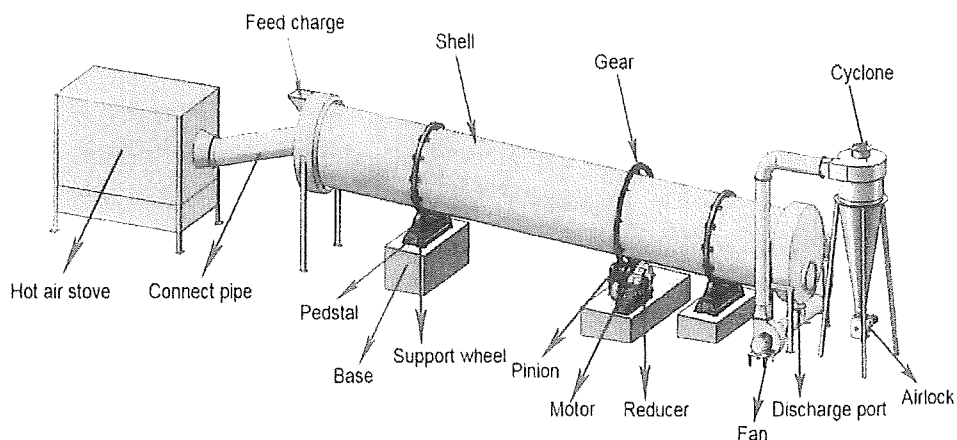
#### 4. Изсушаване.

Получените гранули от гранулатора преминават през предварително грубо сито и след това по лентов транспортър се насочват към сушилня. Сушенето се извършва чрез въртяща се барабанна сушилня и директен поток от директен горивен газ от газова горелка или от дървесни пелети. Температурата на входящите гранули е около 5-20 C°, влажността е около 12-16%. Температурата на изходящите гранули е около 50-60 C°, влажността на гранулитe е под 5%. Капацитетът на сушилнята е около 4t/час. Инсталацията ще бъде оборудвана с циклонен тръбен колектор и вентилатор, които да засмукват въздуха от сушилнята и да го насочват към прахоуловител. Събраната от пречиствателното съоръжение прах ще бъде влагана обратно в производствения процес и няма да се генерира като отпадък. Преди изпускане в атмосферата засмукания въздух ще преминава и през прахоуловител с водна завеса, с което ще се гарантира максималното му пречистване. Термичната мощност на горивния източник е 800 кВт. Предвидена е да се използва газова горелка със следните характеристики:

- Модел: BHG150P
- Термична мощност (kw) 414-1428
- Захранване: 3N-380V
- Мощност на двигателя (kw) 2.2



Фигура 12 Илюстрация на барабанна сушилня



## 5. Охлаждане

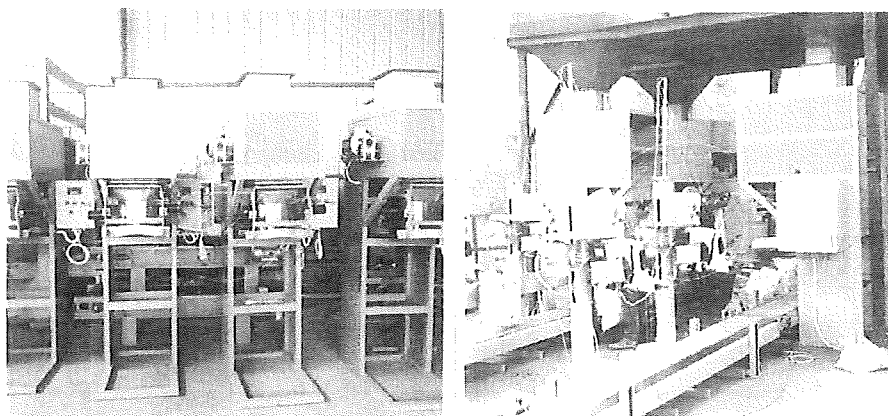
След процесите на изсушаване получените гранули преминават към охладител за понижаване на тяхната температура.

## 6. Пресяване

Получените гранули са с размер от 1 мм до 10 мм. За получаване на гранули по размер се използват две вибрационни сита. Първото сито разделя едрите гранули (повече от 6 мм), а второто разделя останалия продукт на три потока: 2-4 мм (едра фракция); 1- 2 мм (малка фракция); под 1 мм (малка фракция). Големи и маломерни фракционни гранули се връщат в производството, посредством лентов транспортър, след претрошаване в машина за раздробяване. Готовите за продажба фракции се подават чрез лентови транспортъри в два контейнера за краен продукт. Един контейнер е за средна фракция (М), друг за малка (S). Капацитетът на системата за пресяване е около 4t/час.

## 7. Опаковане

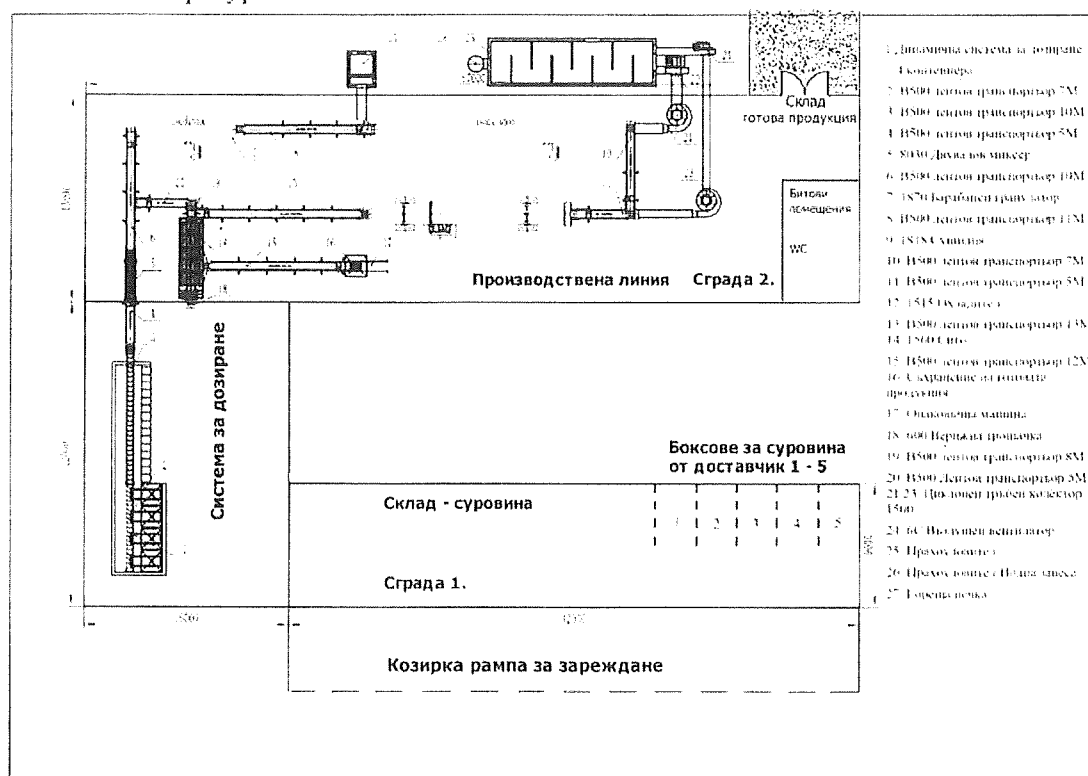
От контейнерите за краен продукт, продуктът отива към опаковъчна машина, която на база програмирано тегло осъществява пълненето и запечатването на готовата продукция в чували с различни размери.



Фигура 13 Автоматична система за дозаторно пакетиране

## 8. Съхранение на готовата продукция

След опаковане полученият биотор ще бъде съхраняван в склад за готова продукция, разположен под навес извън производствената сграда. Технологична схема на производствения процес е дадена на фигура №14.



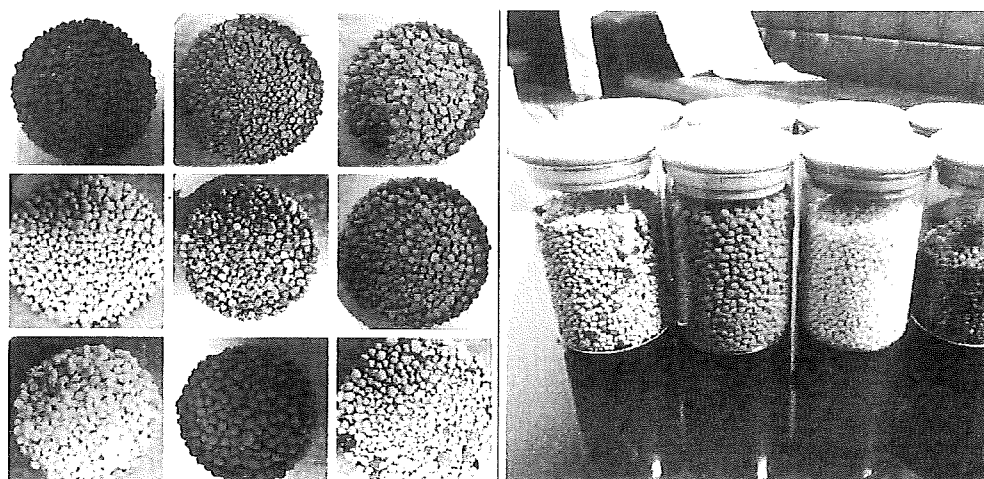
Фигура 14 Примерна схема на разпределение на производствените зони и линии

## Характеристика на състав на получения продукт (биотор)

Крайният състав на готовия продукт се характеризира с високо съдържание на хранителни вещества, по-важни от които калий ( $K_2O$ , 24%), фосфор ( $P_2O_5$ , 16%), калций ( $CaO$ , 25%) и редица микроелементи от които Бор, Цинк, Мед и др., представени в таблица

Таблица 7 Характеристики (състав) на краен продукт – биотор (осреднени стойности)

Калий, изчислен като K <sub>2</sub> O, %	24
Фосфор, изчислен като P <sub>2</sub> O <sub>5</sub> , %	16
Магнезий, изчислен като MgO, %	2
Калций, изчислен като CaO, %	25
Сульфати, изчислени като SO <sub>3</sub> , %	18
Второстепенни компоненти, общо количество мг/кг	
Желязо	30
Бор	20
Цинк	3
Мед	2,5
Манган	60
Молибден	0,2
Кобалт	2.0
Влага, %	5
Размер на гранулите, мм	2,5-4
Статична якост на гранулите, МПа (kg/sm <sup>2</sup> )	0.7
Ронливост, %	100
Обемна плътност, kg/m <sup>3</sup>	1000



Фигура 15 Илюстрация на краен продукт - биотор, получен от отпадъчна слънчогледова пепел

#### 4. Схема на нова или промяна на съществуваща пътна инфраструктура.

За реализация на инвестиционното предложение и по време на експлоатацията му не се предвижда усвояване на допълнителни терени с цел изграждане на нови пътни мрежи. Достъп до имота ще се осъществява от съществуваща улична регулация.

#### 5. Програма за дейностите, включително за строителство, експлоатация и фазите на закриване, възстановяване и последващо използване.

Програмата за дейностите за реализация на инвестиционното предложение ще включва условно изпълнението на следните три основни периода/етапа:

- Период на реализация;
- Период на експлоатация;

- След експлоатационен период.

**5.1. Период на реализация** – в периода на реализация на инвестиционното предложение ще бъдат изпълнени следните дейности:

- Провеждане на процедура по преценка на необходимостта от ОВОС от компетентния орган по околна среда – РИОСВ Велико Търново;
- Извършване на СМР и преустройство на съществуващи сгради с цел обособяването им за нуждите на бъдещето производство.

### **5.2. Период на експлоатация**

Периода на експлоатация на обекта е неограничен във времето.

### **5.3. След експлоатационен период**

Към настоящият момент дружеството не планува прекратяване на дейността, предмет на инвестиционно предложение. В бъдеще след евентуално прекратяване на производствената дейност, алтернативите по извеждане на обекта от експлоатация ще бъдат следните:

- Представяне на необходимите документи към компетентния орган по околна среда (РИОСВ-Велико Търново) за прекратяване на дейността.
- Закриване на обекта (освобождаване на складове, премахване на съоръжения и машини, разчистване на площадката);
- Освобождаване на площадката и/или поддържането и с цел реализация на други инвестиционни предложения;

## **6. Предлагани методи за строителство.**

В имота предвиден за реализация на инвестиционното предложение не се предвижда ново строителство. Дейностите предвидени с инвестиционното предложение, ще се извършват в съществуващи производствени сгради, находяща се в гр. Полски Тръмбеш, поземлен имот с идентификатор № 57354.300.2696 по КК и КР на гр. Полски Тръмбеш, община Полски Тръмбеш. С инвестиционното предложение се предвижда единствено преустройство на съществуващите сгради и навес между тях посредством извършването на строително-монтажни работи с цел реализация на бъдещото инвестиционни предложение.

По време на СМР ще да бъдат използвани строителни суровини и материали, замазки, изолационни и хидроизолационни материали, стъкло, дървен материал и др. Всички необходими материали за реконструкция на съществуващите сгради в имота ще се закупуват от строителна борса в гр. Полски Тръмбеш или гр. Велико Търново.

## **7. Доказване на необходимостта от инвестиционното предложение.**

Местоположението на терена е подходящо за реализиране на инвестиционното предложение, като основните мотиви за реализацията му се състоят в следното:

- имотите са разположени в климатично и релефно позитивна среда;

- теренът е транспортно обезпечен;
- имотите се намират в индустриална зона на гр. Полски Тръмбеш, подходящ за реализация на инвестиционната инициатива;
- територията на ИП не попада в обхвата на защитени територии и защитени зони.

Реализацията на инвестиционното предложение е продиктувана от желанието на възложителя да изгради инсталация за производство на биотор от отпадъчната слънчогледова пепел.

Инвестиционното предложение отразява съвременните тенденции при производството на биоторове, в комбинация с екологосъобразно управление на отпадъците, спазвайки йерархията при управлението им. Реализацията на проекта е изцяло съобразена с всички действащи в Р. България конструктивни, екологични, санитарно-хигиенни и други нормативни документи.

Реализацията на инвестиционното предложение за изграждане на „Инсталация за производство на биотор от пепел от изгаряне на слънчогледови люспи“, ще има положително въздействие от гледна точка на социално-икономическите условия в общината с разкриване на нови временни и постоянни работни места.

От друга страна, местоположението на терена също е подходящо за реализацията на инвестиционното предложение и отговаря на критериите по отношение на:

- Характеристиките на предлаганото строителство, дейностите и технологиите по обем, производителност, мащабност, липса на взаимовръзка и кумулиране с други инвестиционни предложения.
- Подходящо местоположение – достатъчна отдалеченост от близко разположените населени места, в т.ч. съществуващо ползване на земята;
- Обществен социално-икономически интерес към инвестиционното предложение по време на СМР на обекта и последващата му експлоатация.

8. План, карти и снимки, показващи границите на инвестиционното предложение, даващи информация за физическите, природните и антропогенните характеристики, както и за разположените в близост елементи от Националната екологична мрежа и най-близко разположените обекти, подлежащи на здравна защита, и отстоянията до тях.

#### *Местоположение спрямо елементи от Националната екологична мрежа*

Националната екологична мрежа се състои от защитени територии и зони, обявени като такива, съгласно изискванията на Закона за защитените територии и Закона за биологичното разнообразие, както и съгласно изискванията на Директива 92/43/ЕИО на Съвета за опазване на естествените местообитания и на дивата флора и фауна и Директива 2009/147/ЕИО на Съвета относно опазването на дивите птици.

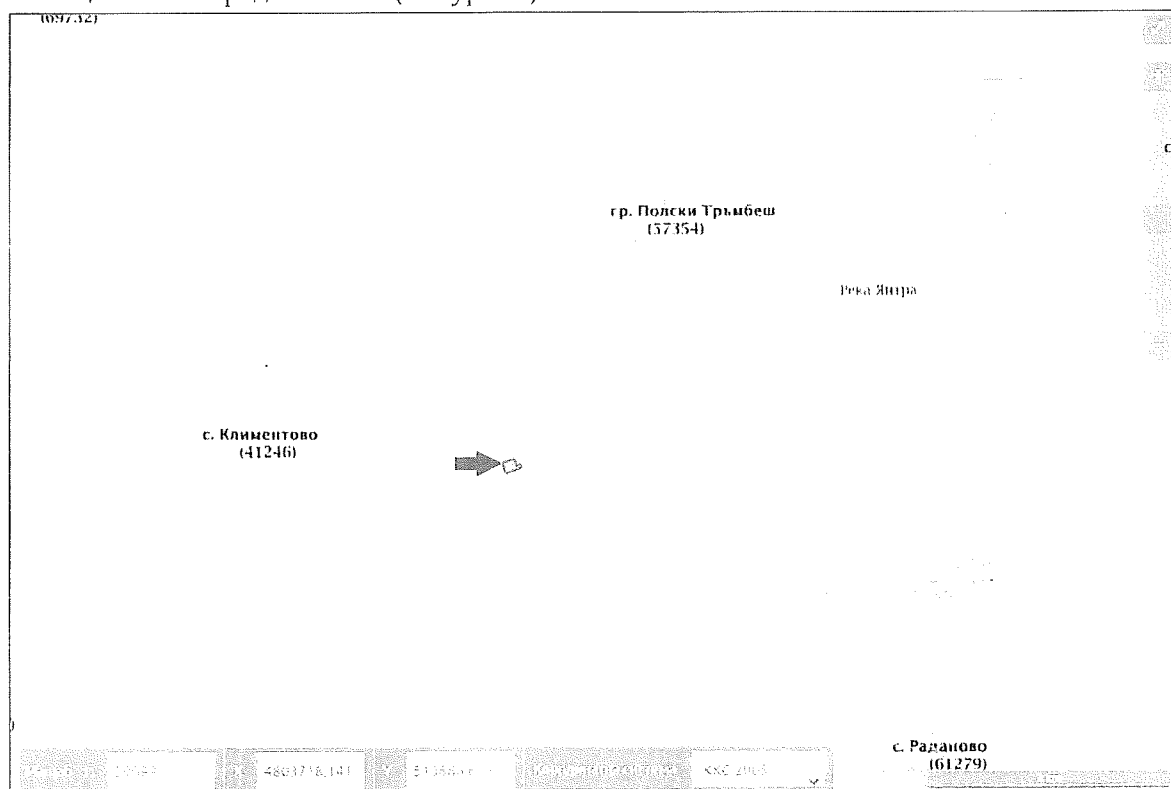
Прегледа на Регистъра на защитените територии и защитените зони в България, наличен на страницата на ИАОС (<https://eea.government.bg/zpo/bg/result2.jsp>), показва, че на територията на община Полски Тръмбеш няма обявени защитени територии. Защитените зони, чийто



територии попадат частично в обхвата на община Полски Тръмбеш са общо три на брой, както следва:

- Защитена зона „Беленска гора“ - ЗЗ по директивата за местообитанията, която в община Полски Тръмбеш, обхваща населените места - с. Каранци, с. Орловец
- Защитена зона „Река Янтра“ - ЗЗ по директивата за местообитанията, която в община Полски Тръмбеш, обхваща населените места: гр. Полски Тръмбеш, с. Каранци, с. Куцина, с. Петко Каравелово, с. Раданово
- Защитена зона „Студена река“ - ЗЗ по директивата за , която в община Полски Тръмбеш, обхваща населените места: с. Вързулица, с. Павел

На територията на град Полски Тръмбеш, попада единствено част от територията на Защитена зона „Река Янтра“, която отстои на повече от 1 километър от имогът, предмет на инвестиционното предложение. (Фигура 16)



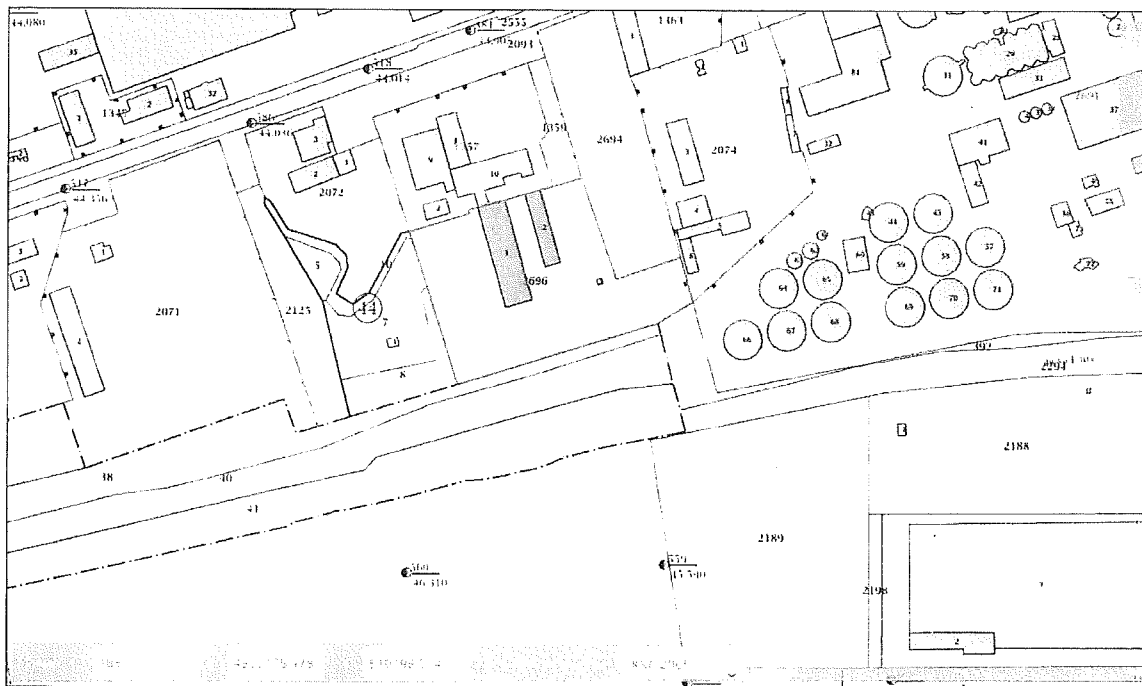
Фигура 16 Местоположение на ИП спрямо защитена зона „Река Янтра“ с код BG0000610

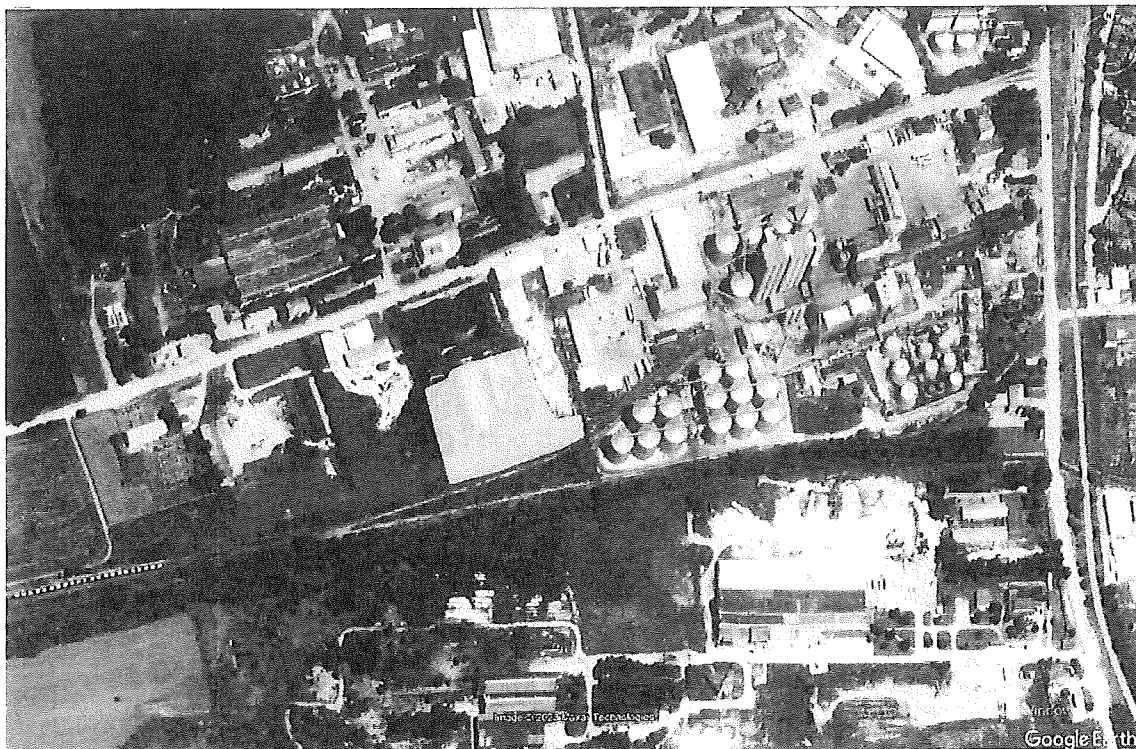
#### Местоположение спрямо обекти, подлежащи на здравна защита

Обекти подлежащи на здравна защита по смисъла на § 1, т.3 от Допълнителните разпоредби на Наредбата за условията и реда за извършване на оценка на въздействието върху околната среда са жилищните сгради, лечебни заведения, училища, детски градини и ясли, висши учебни заведения, спортни обекти, обекти за временно настаняване, места за отдих и развлечения, както и обекти за производство на храни, стокови борси и тържища за храни. Територията, в която ще се реализира инвестиционното предложение е поземлен имот с идентификатор № 57354.300.2696 по КК и КР на гр. Полски Тръмбеш, община Полски Тръмбеш

Съседни на имота са:

- на север с поземлен имот с идентификатор №57354.300.1357, област Велико Търново, община Полски Тръмбеш, гр. Полски Тръмбеш, вид територия Урбанизирана, НТП За друг вид производствен, складов обект, площ 6082 кв. м
- на юг с ПИ с идентификатор № 41246.19.38, област Велико Търново, община Полски Тръмбеш, с. Климентово, вид територия Територия на транспорта, НТП За линии на релсов транспорт, площ 20045 кв. м;
- на юг с поземлен имот с идентификатор № 57354.300.392, област Велико Търново, община Полски Тръмбеш, гр. Полски Тръмбеш, вид територия Урбанизирана, НТП За друг поземлен имот за движение и транспорт, площ 2825 кв. м,
- на изток с поземлен имот с идентификатор № 57354.300.2694, област Велико Търново, община Полски Тръмбеш, гр. Полски Тръмбеш, вид територия Урбанизирана, НТП За друг вид застрояване, площ 6137 кв. м;
- на изток с поземлен имот с идентификатор № 57354.300.2074, област Велико Търново, община Полски Тръмбеш, гр. Полски Тръмбеш, вид територия Урбанизирана, НТП За ремонт и поддържане на транспортни средства, площ 9316 кв. м,
- на запад с поземлен имот с идентификатор № 57354.44.8, област Велико Търново, община Полски Тръмбеш, гр. Полски Тръмбеш, вид територия Земеделска, категория 3, НТП За друг вид застрояване, площ 1388 кв. м,
- на запад с поземлен имот 57354.44.7, област Велико Търново, община Полски Тръмбеш, гр. Полски Тръмбеш, вид територия Земеделска, категория 3, НТП За друг вид застрояване, площ 2636 кв. м;

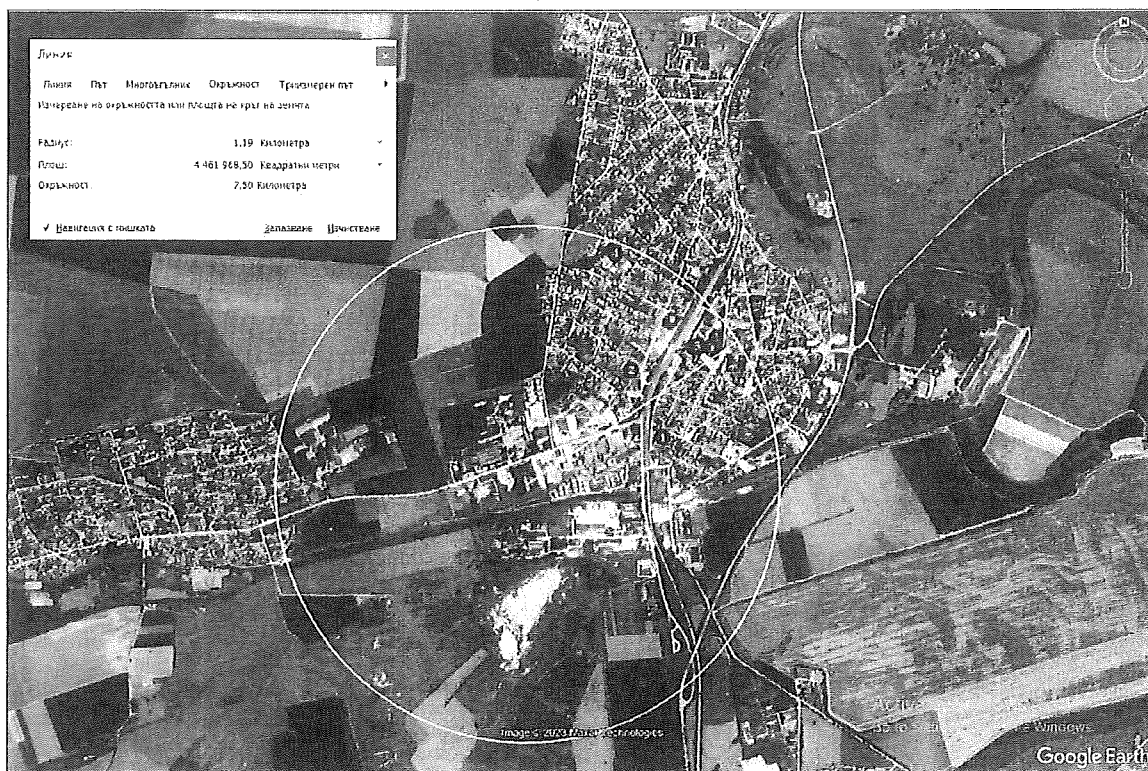




Фигура 17 Местоположение на ПИ с идентификатор №57354.300.2696 по кадастралната карта и кадастралните регистри, находящ се на адрес – град Полски Тръмбеш, община Полски Тръмбеш

Най-близко разположените обекти подлежащи на здравна защита са:

1. Жилищни сгради – отстоящи на повече от 700 м, североизточна посока спрямо ПИ с идентификатор №57354.300.2696, землище на гр. Полски Тръмбеш, община Полски Тръмбеш.
2. Рехабилитационен център – отстои на повече от 700 м, североизточна посока, спрямо ПИ с идентификатор №57354.300.2696, землище на гр. Полски Тръмбеш, община Полски Тръмбеш.
3. Специализирана болница за продължително лечение и рехабилитация (СБЦЛР) „Минерални бани“, гр. Полски Тръмбеш – отстои на повече от 1000 м, североизточна посока, спрямо ПИ с идентификатор №57354.300.2696, землище на гр. Полски Тръмбеш, община Полски Тръмбеш.
4. СУ „Цанко Церковски“, гр. Полски Тръмбеш – отстои на 1.19 км спрямо, северна посока, спрямо ПИ с идентификатор №57354.300.2696, землище на гр. Полски Тръмбеш, община Полски Тръмбеш.



Фигура 18 Разстояние на ПИ с идентификатор №57354.300.2696, спрямо най-близко разположените обекти, подлежащи на здравна защита

Видно от фигура №18 в съседство на имота няма жилищни сгради и други обекти, подлежащи на здравна защита. За населението, подлежащо на здравна защита, отдалечеността на повече от 1000 m се явява превантивен фактор , т.е налице е защита чрез разстояние. Като цяло, както реализацията, така и експлоатацията на обекта не са свързани с въздействия, които биха оказали въздействие върху най-близко разположените обекти, подлежащи на здравна защита.

#### 9. Съществуващо земеползване по границите на площадката или трасето на инвестиционното предложение.

Инвестиционното предложение ще се реализира в рамките на имот с идентификатор № 57354.300.2696 по КК и КР на гр. Полски Тръмбеш, община Полски Тръмбеш. В имота са разположена две сгради с идентификатори № 57354.300.2696.1, с предназначение промишлена сграда, брой етажи 1, застроена площ 925 кв. метра и №57354.300.2696.2 с предназначение промишлена сграда, брой етажи 1, застроена площ 391 кв. м.

Съгласно справка, направена в КАИС на АГКК, характеристиките на имота са както следва:

- Площ на имота: 10426 кв. м;
- Трайно предназначение на територията: Урбанизирана;
- Начин на трайно ползване: За друг вид, производствен складов обект
- Вид собственост: частна;
- Имота се намира в землището на гр. Полски Тръмбеш, ул. „Индуриална“.

Съседни на имота са следните имоти с идентификатори:

- **на север** с поземлен имот с идентификатор №57354.300.1357, област Велико Търново, община Полски Тръмбеш, гр. Полски Тръмбеш, вид територия Урбанизирана, НТП За друг вид производствен, складов обект, площ 6082 кв. м
- **на юг** с ПИ с идентификатор № 41246.19.38, област Велико Търново, община Полски Тръмбеш, с. Климентово, вид територия: „Територия на транспорта“, НТП За линии на релсов транспорт, площ 20045 кв. м;
- **на юг** с поземлен имот с идентификатор № 57354.300.392, област Велико Търново, община Полски Тръмбеш, гр. Полски Тръмбеш, вид територия Урбанизирана, НТП За друг поземлен имот за движение и транспорт, площ 2825 кв. м,
- **на изток** с поземлен имот с идентификатор № 57354.300.2694, област Велико Търново, община Полски Тръмбеш, гр. Полски Тръмбеш, вид територия Урбанизирана, НТП За друг вид застрояване, площ 6137 кв. м;
- **на изток** с поземлен имот с идентификатор № 57354.300.2074, област Велико Търново, община Полски Тръмбеш, гр. Полски Тръмбеш, вид територия Урбанизирана, НТП За ремонт и поддържане на транспортни средства, площ 9316 кв. м,
- **на запад** с поземлен имот с идентификатор № 57354.44.8, област Велико Търново, община Полски Тръмбеш, гр. Полски Тръмбеш, вид територия Земеделска, категория 3, НТП За друг вид застрояване, площ 1388 кв. м,
- **на запад** с поземлен имот №57354.44.7, област Велико Търново, община Полски Тръмбеш, гр. Полски Тръмбеш, вид територия Земеделска, категория 3, НТП За друг вид застрояване, площ 2636 кв. м;

10. Чувствителни територии, в т.ч. чувствителни зони, уязвими зони, защитени зони, санитарно-охранителни зони около водоизточниците и съоръженията за питейно-битово водоснабдяване и около водоизточниците на минерални води, използвани за лечебни, профилактични, питейни и хигиенни нужди и др.; Национална екологична мрежа.

Съгласно изискванията на Закона за водите (ЗВ) всички води и водни обекти се опазват от замърсяване и увреждане с цел поддържане на необходимото количество и качество на водите и здравословна околна среда, съхраняване на екосистемите, запазване на ландшафта и предотвратяване на стопански щети. По смисъла на ЗВ „зона за защита на водите“ е територията на водосбора на повърхностното водно тяло или земната повърхност над подземното водно тяло. В тази връзка в следващите няколко страници сме разгледали подробно зоните за защита на водите и тяхното местоположение спрямо имота предвиден за реализация на инвестиционното предложение.

#### **Чувствителни зони**

Понятието „чувствителна зона“ е термин от Директива 91/271/ЕЕС и се характеризира като

водоприемник, който се намира или има риск да достигне състояние на еутрофикация – обогатяване с биогенни елементи – азот и фосфор. Това състояние е свързано с ускорен растеж на водосрасли и по-висши растителни видове, в резултат на което настъпва нежелано нарушаване на баланса на присъстващите във водите организми и влошаване на качеството на водите.

В Р. България чувствителните зони са определени със Заповед с № РД 970/28.07.2003г. на Министъра на околната среда и водите, съгласно която р. Дунав, Черно море и техните водосборни басейни, както и части от реките Струма, Арда, Марица и Тунджа са определени като чувствителни зони. За река Дунав чувствителна зона е определена от границата при Ново град до границата при град Силистра.

Представения по-долу картов материал, показва пространствена информация за разположението на чувствителните зони в т.ч. каптажи, поречия на реки, както и акваторията на териториално Черно море, съгласно Заповед №РД 970/28.07.2003г. на Министъра на околната среда и водите, включително местоположението на площадката предвидена за реализация на инвестиционното предложение.



Фигура 19 Местоположение на ИП спрямо чувствителни зони, съгласно Заповед №РД 970/28.07.2003г. на Министъра на околната среда и водите

Видно от представената карта, площадката, предвидена за реализация на инвестиционното предложение не засяга чувствителни зони. Реализацията на инвестиционното предложение не е свързано с извършване на дейности, като заустване на отпадъчни води или водоползване от повърхностни водни обекти. Инвестиционното предложение не предвижда дейности, които да повлияят или да окаже допълнително въздействие върху чувствителните зони в България.

1997

1997



1997

1997

1997

В близост до имота предвиден за реализация на инвестиционното предложение не се намират защитени зони от екологичната мрежа „Натура 2000“, както и защитени територии обявени по реда на Закона за защитените територии. Както е посочено по-горе, най-близко разположената защитена зона се намира на разстояние повече от 1 км, спрямо ИП. Защитени територии, липсват за територията на община Полски Тръмбеш.

#### *Санитарно-охранителни зони около водоизточниците и съоръженията за питейно-битово водоснабдяване*

Съгласно чл. 3 ал. 1 от „НАРЕДБА № 3 от 16.10.2000 г. за условията и реда за проучване, проектиране, утвърждаване и експлоатация на санитарно-охранителните зони около водоизточниците и съоръженията за питейно-битово водоснабдяване и около водоизточниците на минерални води, използвани за лечебни, профилактични, питейни и хигиенни нужди“, санитарно-охранителните зони обхващат:

- 1.) акваторията и територията около водоизточника и съоръженията за питейно-битово водоснабдяване от повърхностни води;
- 2.) територията и/или подземния воден обект около водоизточниците за питейно-битово водоснабдяване по подземни води и за минерални води използвани за лечебни, профилактични, питейни и хигиенни нужди, и територията около надземните съоръжения;

Санитарно-охранителни зони около водоизточници, определени за водочерпене за човешка консумация са: минерални води, язовири по Приложение 1 от Закона за водите, подземни води и санитарно-охранителни зони учредени в Национални паркове:

В близост до площадката за реализация на инвестиционното предложение не се намират пояси I на санитарно-охранителни зони на водоизточниците и съоръженията за питейно-битово водоснабдяване и около водоизточниците на минерални води, използвани за лечебни, профилактични, питейни и хигиенни нужди, в който се забраняват всякакви дейности.

#### **11. Други дейности, свързани с инвестиционното предложение (например добив на строителни материали, нов водопровод, добив или пренасяне на енергия, жилищно строителство).**

Не се предвижда извършването на други дейности с инвестиционното предложение, в т.ч. жилищно строителство, нов водопровод, добив или пренасяне на енергия. Имотът е запазен с вода от обществено водоснабдяване, чрез месното ВиК дружество. Разполага с изградена канализационна мрежа и не е необходимо изграждането на нови съоръжения за доставка на води или заустване на битови отпадъчни води. От производствения процес не се формират отпадъчни води, с изключение на битово-фекалните води от санитарните помещения, които ще постъпват в съществуващо канализационно отклонение.

#### **12. Необходимост от други разрешителни, свързани с инвестиционното предложение.**

За стартиране на дейностите на обекта е необходимо издаване разрешителни и/или



регистрационни документи за монтаж на съоръженията по реда на Закона за устройство на територията (ЗУТ) и разрешителен документ за дейности с отпадъци по реда на Закона за управление на отпадъците (ЗУО).

III. Местоположение на инвестиционното предложение, което може да окаже отрицателно въздействие върху нестабилните екологични характеристики на географските райони, поради което тези характеристики трябва да се вземат под внимание, и по-конкретно:

**1. съществуващо и одобрено земеползване;**

Реализацията на инвестиционното предложение ще се осъществи в поземлен имот с идентификатор №57354.300.2696 по КК и КР на гр. Полски Тръмбеш, община Полски Тръмбеш, с обща площ 10 426 м<sup>2</sup>.

Имотът е с начин на трайно ползване „за друг вид производствен, складов обект“, отговаря на изискванията на чл.38, ал. 1 от ЗУО и е подходящ за извършване на производствени и складови дейности, съгласно действащия ОУП.

Площадката за реализация на ИП ще се ползва под наем от възложителя, на база сключен договор между „АГРО ОК“ ООД (наемодател) и “Трийн Съркъл Биотех” (наемател).

**2. мочурища, крайречни области, речни устия;**

С реализацията на инвестиционното предложение няма да бъдат пресичани и засягани реки, техните крайречни области и мочурища. Инвестиционното предложение не засяга мочурища, речни и крайречни области и не се очаква да окаже отрицателни въздействия върху тях;

**3. крайбрежни зони и морска околна среда;**

В близост до имота, предмет на инвестиционно намерение няма крайбрежни зони, както и води предназначени за къпане.

**4. планински и горски райони;**

Имота в който ще се реализира инвестиционното предложение не засяга планински и горски територии.

**5. защитени със закон територии;**

Площадката, предвиден за реализация на инвестиционното предложение не попада в границите на защитени територии в т.ч. национални паркове, природни паркове, биосферни резервати, поддържани резервати, природни забележителности, защитени местности.

**6. засегнати елементи от Националната екологична мрежа;**

Инвестиционното намерение не се намира в границите на защитени зони от екологичната мрежа „Натура 2000“ и не противоречи на предмета и целите на опазване на най-близко разположената защитената зона.

**7. ландшафт и обекти с историческа, културна или археологическа стойност;**

Инвестиционното предложение не засяга ландшафтни територии както и обекти с историческа, културна и/или археологическа паметност. Инвестиционното намерение ще се реализира само в границите на предвидения терен, без да са необходими и да се засягат допълнителни съседни площи и ландшафти.

**8. територии и/или зони и обекти със специфичен санитарен статут или подлежащи на здравна защита.**

Инвестиционното предложение не се намира в близост до територии, зони и обекти със специфичен санитарен статут и не следва да окаже въздействие върху тях.

**IV. Тип и характеристики на потенциалното въздействие върху околната среда, като се вземат предвид вероятните значителни последици за околната среда вследствие на реализацията на инвестиционното предложение:**

**1. Въздействие върху населението и човешкото здраве, материалните активи, културното наследство, въздуха, водата, почвата, земните недра, ландшафта, климата, биологичното разнообразие и неговите елементи и защитените територии.**

В следващите няколко страници подробно са разгледани предполагаемите влияния на предвидената дейност върху всеки един компонент на околната среда, както и конкретното възникване на здравен риск (ако такъв съществува) в резултат от реализацията на инвестиционното предложение върху населението и работещите на обекта.

**1.1. Въздействия върху населението и човешкото здраве**

**Етап СМР**

По време на СМР на обекта се очаква временно увеличение на шума, замърсяване на атмосферния въздух с общ прах и фини прахови частици, изгорели газове от дизелово гориво. Тези неблагоприятни въздействия се отнасят за територията на строителната площадка, засягащи в частност строителните работници. Основните рискови фактори свързани със здравето на работния персонал, извършващ строителни-монтажни работи се идентифицират, както следва:

- При работа на открито работниците ще бъдат изложени на неблагоприятен микроклимат в условия за прегряващ и студен микроклимат;
- Опасни от работа на движещи машини, транспортни средства и елементи към тях, при което се увеличава възможността от травми и охлузвания.

- При товарене разтоварване, преместване са възможни поява на травми и др. наранявания;
- Физически натоварвания при неудобна работна поза, тежка физическа работа, движения и използване на сила, ръчна работа с тежести.
- При неподходяща организация и поддръждане на работното място, наложен усилен темп на работа могат да се появят различни неудобства.
- Физически фактори на работната среда – шум, вибрации от машини и инструменти при което е възможни увреждане на служба, виброболеми и др.

#### *Въздействия от шума*

Съществено значение за здравето на работещите има въздействието на шума и вибрациите, излъчвани по време на строителния процес. Комбинираното действие на шума и вибрациите предизвиква общо увреждане на организма с риск от повишаване на кръвното налягане, съдови спазми, смущения в ендокринното равновесие и др. Решението на този проблем е използването на машини и техника от ново поколение, при които не се очаква генериране на високи стойности на шум и вибрации. Друга мярка е ползването на лични предпазни средства. При спазване изискванията на трудовата дисциплина, неблагоприятното въздействие върху работния персонал по време на СМР ще бъде локално и ограничено.

#### *Неблагоприятен микроклимат*

Въздействие от неблагоприятен микроклимат ще зависи най-вече от климатичните фактори (вятър, влажност, температура и устойчивост на атмосферата), характеристиките на земните частици и много условия. По принцип това е неизбежно при всички видове строителни обекти. Работата на открито изисква предоставяне на подходящи работно облекло, ръкавици, шапки и ботуши, предвид сезона и дейностите, с които е натоварен персонала. Предвид контролираната продължителност и етапността на протичане на строително-монтажните дейности, както и осигуряване на комплексни благоприятни условия на труд не се прогнозира дълготраен здравен ефект върху строителните работници в резултат на замърсяване на въздуха, а само временно неблагоприятно въздействие върху тях.

#### *Травматизъм*

По време на СМР на предвидените сгради, работни операции ще изискват, различен вид ръчна, работа и физически усилия. Строителните работници, ангажирани с ръчна работа, използвайки различен вид машини за извършване на монтажна дейност ще бъдат изложени на най-висока честота на трудов травматизъм. Поради това е необходимо стриктно да се спазват правилата за безопасност на труда, които са важно условие за намаляване на риска от настъпване на трудови злополуки. От гледна точка на това, физическите усилия могат да се категоризират като умерено тежка и тежка физическа работа. Особеност в много от дейностите е, че те се извършват в неблагоприятна работна поза и при значително статично напрежение на мускулите на тялото и крайниците. Това налага работата да се извършва при въведен оптимален режим на труд и

почивка по време на работа. През строително-монтажните дни за работниците ще бъде осигурени подходящо място за почивка и хранене. При спазване на въведените мерки за безопасност, очакваното въздействие върху строителните работници може да се оцени като пряко, с ниска степен на въздействие и временна продължителност, обхващаща периода на строителство.

В заключение може да се каже, че здравният риск за работещите е управляем при спазване мерките за ограничаване на отрицателните последици в резултат на СМР на обекта и нормативните документи за хигиенни и безопасни условия на труд. Във връзка с това е необходимо да се изпълняват мероприятия за отстраняване или намаляване на рисковете.

Мерките за защита и управление на риска са неделима част от документацията и инструкциите за нормална работа на строителната площадка. В тази връзка при извършване на строителните дейности, основно задължение на изпълнителя на обекта е стриктно спазване на Наредба №2/22.03.2004 г. за минималните изисквания за здравословни и безопасни условия на труд при извършване на строително-монтажни работи. Особено внимание ще се обърне на първоначалния и ежедневния инструктаж на работниците.

#### *Етап експлоатация*

По време на експлоатацията на обекта, не се очаква отделянето на емисии на замърсители в приземния атмосферен слой. Въздействията върху работещите на обекта не се очакват. По време на експлоатация на обекта не се очаква да бъдат създадени условия за неблагоприятен микроклимат. Въздействията се оценяват като нулеви.

#### *1.2. Въздействие върху населението на гр. Полски Тръмбеш*

Във фаза на експлоатация на обекта, практически не се очакват въздействия върху населението в най-близко разположените населени места – гр. Полски Тръмбеш. С реализацията на инвестиционното намерение шумовата характеристика в района няма да се промени, тъй като предлаганата дейност няма да бъде свързана с отделянето на шумови, прахови и газови въздействия. Производствената линия за производство на биотор ще се изгради в затворени помещения.

Шумовата характеристика се очаква да бъде в рамките на пределно допустимите нива, определени съгласно Наредба №6 за показателите на шум в околната среда, не се предвижда използването на технологични съоръжения, генериращи високи еквивалентни нива на шум. Въздействията се оценяват като „нулеви“.

#### *1.3. Въздействие върху материални активи*

Въздействие върху материалните активи при реализация на инвестиционното предложение не се очаква. Предвидените дейности ще се осъществяват в поземлен имот с идентификатор №57354.300.2696, находящ се в гр. Полски Тръмбеш, община Полски Тръмбеш. Реализацията и експлоатацията на инвестиционното предложение в имота с идентификатор № 57354.300.2696, няма да доведе до промени или нарушаване на материалните активи на съседните поземлени

имоти.

Като цяло въздействието върху материалните активи по време на експлоатация на обекта се оценява като положително с обновяване и поддържане на съществуващият сграден фонд.

#### *1.4. Въздействие върху културно-историческото наследство*

Културното наследство по смисъла на Закона за културно наследство (Обн. ДВ. бр. 19 от 13 март 2009г., изм. и доп. ДВ. бр. 17 от 26 февруари 2021 г.) обхваща нематериално и материално, недвижимо и движимо наследство като съвкупност от културни ценности, които са носители на историческа памет, национална идентичност и имат научна или културна стойност в т.ч.:

- наземни, подземни и подводни археологически обекти и резервати;
- исторически обекти и комплекси;
- архитектурни обекти и комплекси;
- образци на парковото изкуство и ландшафтната архитектура;
- природни ценности (образци) включително атропологични останки, открити при теренни проучвания и останки на палеозоологията и култивирани растения;
- и др. съгласно чл. 6 от ЗКН.

На територията на имота предвиден за реализация на инвестиционното предложение или в близост до него няма регистрирани културни движими или недвижими материални ценности. Не се очакват въздействия върху културното наследство в резултат от реализация на инвестиционното предложение.

#### *1.5. Въздействие върху въздуха*

##### *Етап строителство*

По време на СМР на обекта се очакват единствено неорганизиран емисии. Като източници на тези емисии могат да бъдат посочени отработените горива от транспортните средства, както и прахообразуването от движението на автотранспорта. От друга страна, имотът за реализация на инвестиционното предложение е разположен върху открит терен, което е благоприятно за бързото разсейване на емисиите, в следствие на въздушните течения.

Като цяло строително-монтажните работи ще се извършват на открито, за определено време, така че въздействията от автотранспорта, товарно-разтоварни дейности и др. ще са малки по количества, за ограничено време и на малка териториална площ.

Въздействията се оценяват като отрицателни, краткотрайни за района на площадката и временни за периода на строителство.

##### *Етап експлоатация*

В етап на реализация на инвестиционното предложение практически не се очакват въздействия върху атмосферния въздух. При гранулирането на пепелта от изгаряне на слънчогледови люспи, най-вече при процесите на сушене, е възможно образуването на прахови емисии. За ограничаване на тяхното разпространение, инсталацията ще бъде оборудвана с циклонен тръбен колектор и вентилатор, които да засмукват въздуха от сушилната и да го насочват към

прахоуловител. Преди изпускане в атмосферата засмукания въздух ще преминава и през прахоуловител с водна завеса, с което ще се гарантира максималното му пречистване. С така предвидените пречиствателни съоръжения, не се очакват изпускане на емисии на вредни вещества във въздуха. Задържаната от пречиствателните съоръжения прах е суровина за производството на биотор и ще бъде събирана и влагана обратно в процеса на производство. За отопление на новоизградените обекти са предвидени климатични системи, които ползват електроенергия. За санитарните възли ще бъде предвидена общообменна смукателна вентилация. Не се предвижда изграждането на котел или отоплителна система, работеща с горивна инсталация.

#### *1.6. Въздействия върху водите*

Инвестиционното предложение няма да предизвика въздействия върху повърхностни и подземни водни обекти. Не се предвижда водовземане от повърхностни и/или подземни водни обекти. Имотът е захранен с вода от обществено водоснабдяване, чрез месното ВиК дружество.

Въздействие върху подземни води също няма да има, тъй като предвидените дейности с ИП ще се извършват в съществуващи сгради, изолирани от водоносни хоризонти и подземни води.

Разположените в обхвата на имота, промишлени сгради, разполагат с изградена канализационна мрежа и не е необходимо изграждането на нови съоръжения за доставка на води или заустване на битови отпадъчни води. От производствения процес не се формират отпадъчни води, с изключение на битово-фекалните води от санитарните помещения, които ще постъпват в съществуващо канализационно отклонение.

Реализацията на инвестиционното предложение няма да предизвика въздействия върху водите от СОЗ на питейни водоизточници, предвид тяхната отдалеченост и липса на хидравлична връзка с тях. Не се предвижда отвеждане и заустване на отпадъчни води в повърхностни водни обекти. Въздействията се оценяват като „нулеви“.

#### *1.7. Въздействие върху почвата*

Реализацията на инвестиционното предложение не е свързано с отчуждаване и нарушаване на нови земи. То ще се осъществи в съществуваща производствена площадка, разположена в регулационните граници на гр. Полски Тръмбеш – поземлен имот с идентификатор №57354.300.2696 по КК и КР на гр. Полски Тръмбеш.

Почвите на територията на площадката в голямата си част са физически нарушени - запечатани и уплътнени с положени в миналото асфалтови и бетонови покрития. Не се очаква пряко механично въздействие върху почвите, защото няма да се строят нови сгради, съоръжения, пътни комуникации или да се депонират отпадъци. Няма да се извършват изкопи и взривни дейности.

Усвояване на допълнителни площи за реализация на инвестиционното предложение също не се налага. Площадката е с изградена инфраструктура, вътрешноплощадковите пътища и в голямата си част са покрити с бетон/асфалт.

По време на експлоатация на обекта не се очакват наднормени емисии на NOx, CO и прах в атмосферния въздух, които да доведат до индиректно замърсяване на почвите по въздушен път чрез утаяване на емисии. Изпълнението на инвестиционното предложение няма да доведе до допълнително замърсяване на свободните от сгради и съоръжения почви в съответствие с предвидените дейности и организацията на работа.

#### *1.8. Въздействие върху земни недра*

По време на реализация на инвестиционното предложение не се очакват въздействия върху земните недра. За реализация на инвестиционното предложение няма да се извършват изкопни и взривни дейности. Експлоатацията на обекта също не е свързана с въздействия върху земните недра. Въздействията се оценяват като „нулеви“.

#### *1.9. Въздействие върху ландшафта*

Както беше отбелязано, за реализацията на ИП ще се използват съществуващата производствена площадка, находяща се в гр. Полски Тръмбеш, община Полски Тръмбеш. Всички дейности по изграждането на обекта и по време на експлоатация ще се изпълняват в затворени производствени помещения.

Въздействие върху ландшафтите и ландшафтните компоненти в района на площадката не се очакват. Като цяло ландшафтът в района на площадката е антропогенно повлиян и ще запази сегашната си структурата и функциите и след реализацията на инвестиционното предложение.

#### *1.10. Въздействие върху климата*

Мащабите и предвидените дейности с реализацията на инвестиционното предложение не предполагат изменение на климата в района. Реализацията на инвестиционното предложение няма да окаже въздействие върху климата. Въздействията се оценяват като „нулеви“.

#### *1.11. Въздействие върху биологичното разнообразие*

Инвестиционното предложение не предвижда засягането (застрояването) на нова незасегната площ. Строително-монтажните дейности на обекта ще обхванат съществуваща инфраструктура (съществуващи сгради) върху собствената площ. Дейностите по производство на биотор от слънчогледова пепел, ще се осъществява в съществуващи сгради, което от природозащитна гледна точка може да бъде оценено само като положително.

#### *Растителен свят*

По време на експлоатация не се очаква отрицателно влияние върху елементите на растителния свят. В рамките на обекта и в непосредствена близост до него, растителни видове с природозащитен статут не са установени.

При експлоатацията на обекта няма да се наруши видовото разнообразие на съществуващата флора и растителност. Всички дейности заложи с инвестиционното намерение ще се

извършват единствено на територията на предвидения имот и няма да засягат пряко цени местообитания и местообитания на видовете.

#### *Животински свят*

Реализацията на ИП няма да промени характера (типа) на вече сформираното съобщество (зооценоза), тъй като няма да промени характера на средата (на местообитанията) в района. След реализацията на обекта и по време на експлоатацията му не следва да бъдат очаквани изменения във вече оформеното животинско съобщество в района на площадката и съобществата в съседните територии и храсталачни терени.

Тъй като не се предвижда засягането на нови площи, изграждането на обекта и експлоатацията му няма да доведат до създаване на допълнителна пречка за придвижванията на различните нелетящи животински видове в района т.е. реализацията на инвестиционното предложение няма да предизвика допълнително фрагментиране на територията. ИП няма да засегне гнездови екологични ниши на птици. Не се засягат утвърдени сезонни миграционни коридори. Не се очаква фрагментиране на популациите.

#### *1.12. Въздействие върху защитените територии и зони*

Както вече беше посочено инвестиционното предложение не засяга защитени територии по смисъла на Закона за защитените територии и не попада в границите на защитени зони по смисъла на Закона за биологичното разнообразие (ЗБР).

### **2. Въздействие върху елементи от Националната екологична мрежа, включително на разположените в близост до инвестиционното предложение.**

Националната екологична мрежа се състои от защитени територии, обявени като такива съгласно изискванията на Закона за защитените територии и Закона за биологичното разнообразие, както и съгласно изискванията на Директива 92/43/ЕИО на Съвета за опазване на естествените местообитания и на дивата флора и фауна и Директива 2009/147/ЕИО на Съвета относно опазването на дивите птици.

Целите на Националната екологична мрежа (НЕМ) са: дългосрочно опазване на биологичното, геологичното и ландшафтното разнообразие; осигуряване на достатъчни по площ и качество на местата за размножаване, хранене и почивка, включително при миграция, линееене и зимуване на дивите животни; създаване на условия за генетичен обмен между разделени популации и видове; участие на Република България в европейските и световни екологични мрежи; ограничаване на негативното антропогенно въздействие върху защитените територии.

Както беше посочено по-горе, имотът за реализация на инвестиционното предложение не попада в обхвата на защитени зони по реда на ЗБР и защитени територии по реда на ЗЗТ. Най-близко разположената защитена зона е „Река Янтра“ с код BG0000610 за опазване на природните местообитанията и на дивата флора и фауна.

На територията на обекта не се срещат описаните в Стандартния „Натура 2000“ формуляр,



природни местообитания и животински видове. Околните терени (които също не попадат в територията на 33 „Река Янтра“) също не се срещат описаните със Стандартния Натура 2000 формуляр, природни местообитания и животински видове.

Не се очаква реализацията на ИП да окаже въздействие върху посочената защитена зони поради:

- отдалеченост от обекта от защитена зона „Река Янтра“;
- вид на предвидените дейности - технология без вредни емисии в атмосферния, води и почви.

### **3. Очакваните последици, произтичащи от уязвимостта на инвестиционното предложение от риск от големи аварии и/или бедствия.**

Директива Севезо определя риск като *„вероятността от специфично въздействие, настъпващо в рамките на определен период от време или при определени обстоятелства“*. Например, риск се свързва с явления (като земетресения, наводнения, урагани и др.), както и случващите се против волята на хората и ситуации (производствени аварии, пожари и др.).

На територията на обекта няма да бъдат използвани и съхранявани опасни химични вещества от Приложение №3 на ЗООС. Съгласно информация в публичния електронен регистър, публикуван на интернет страницата на МОСВ (източник - <https://public-seveso.moew.government.bg/enterprises>) в близост до площадката предвидена за реализация на инвестиционното предложение не са разположени предприятия и/или съоръжения, класифицирани с нисък или висок рисков потенциал. Предприятия класифицирани с висок или нисък рисков потенциал липсват и за територията на община Полски Тръмбеш. По своята същност инвестиционното предложение не е свързано с риск от настъпването на аварии и инциденти и не могат да бъдат очаквани значителни последици, в следствие на аварийни и/или непредвидени ситуации.

### **4. Вид и естество на въздействието (пряко, непряко, вторично, кумулативно, краткотрайно, средно- и дълготрайно, постоянно и временно, положително и отрицателно).**

#### **4.1. Вид на въздействието върху населението и човешкото здраве**

По време на реализация и експлоатацията на обекта, не се очакват въздействия върху населението в най-близко разположените населени места. Въздействията се оценяват като „нулеви“.

Отрицателни въздействия (от прах, токсикохимични фактори и др.) може да се очакват само върху персонала ангажиран по време на СМР, но следва да бъдат оценени като минимални до незначителни при спазването на трудовата дисциплина и задължителното ползване на лични предпазни средства.

*Значимост на въздействията върху населението и човешкото здраве*

*Териториален обхват на въздействието:* поземлен имот с идентификатор №57354.300.2696,

находящ се в гр. Полски Тръмбеш, община Полски Тръмбеш;  
*Вид на въздействието:* незначително, отрицателно (за работещите на обекта);  
*Степен на въздействието:* локален, за поземлен имот с идентификатор №57354.300.2696  
*Продължителност:* краткотрайно (в рамките на работния ден) ;  
*Честота на въздействието:* краткотрайно (в рамките на работния ден);  
*Кумулативно въздействие:* не се очаква;  
*Трансгранични въздействия:* не е възможно.

#### **4.2. Вид на въздействието върху материалните активи**

Въздействието върху материалните активи по време на експлоатация на обекта ще представлява процес на влягане на нови активи и следва да се оцени като дълготрайно и положително, чрез поддържане на изградения сграден фонд. Въздействието се оценява като пряко, положително, дълготрайно, постоянно и в ползва на възложителя.

*Значимост на въздействията върху материалните активи*

*Териториален обхват на въздействието:* поземлен имот с идентификатор № 57354.300.2696, находящ се в гр. Полски Тръмбеш, община Полски Тръмбеш;

*Вид на въздействието:* положително;

*Степен на въздействието:* локален за поземлен имот с идентификатор № 57354.300.2696

*Продължителност:* дълготрайно;

*Честота на въздействието:* постоянно;

*Кумулативно въздействие:* не се очаква;

*Трансгранични въздействия:* не се очакват.

#### **4.3. Вид на въздействието върху културно-историческото наследство (КИН)**

По време на експлоатация на обекта не се очакват въздействия върху културно-историческото наследство (КИН), тъй като в района няма разкрити обекти с културно-историческа ценност. Въздействието се оценява като „нулево“.

#### **4.4. Вид на въздействието върху въздуха**

По време на експлоатация на обекта не се очакват въздействия върху атмосферния въздух. По време на експлоатация, при гранулирането на пепелта от изгаряне на слънчогледови люспи, (най-вече при процесите на сушене), е възможно образуването на прахови емисии. За ограничаване на тяхното разпространение, инсталацията ще бъде оборудвана с циклонен тръбен колектор и вентилатор, които да засмукват въздуха от сушилните и да го насочват към прахоуловител. Преди изпускане в атмосферата засмукания въздух ще преминава и през прахоуловител с водна завеса, с което ще се гарантира максималното му пречистване. С така предвидените пречиствателни съоръжения, не се очакват изпускане на емисии на вредни вещества във въздуха. Задържаната от пречиствателните съоръжения прах е суровина за производството на биотор и ще бъде събирана и влягана обратно в процеса на производство.

С така предвидените пречиствателни съоръжения, въздействията могат да се очакват единствено по време на СМР на обекта, оценявайки се като отрицателни, краткотрайни (в рамките на работния ден), минимални, временни, обратими и без кумулативен ефект.

*Значимост на въздействията върху въздуха през етап СМР*

*Териториален обхват на въздействието:* поземлен имот с идентификатор № 57354.300.2696, находящ се в гр. Полски Тръмбеш, община Полски Тръмбеш;

*Вид на въздействието:* отрицателно, незначително;

*Степен на въздействието:* минимален, за поземлен имот с идентификатор № 57354.300.2696

*Продължителност:* краткотрайно;

*Честота на въздействието:* временно;

*Кумулативно въздействие:* не се очаква;

*Трансгранични въздействия:* не се очакват.

#### **4.5. Вид на въздействието върху водите**

По време на реализация и експлоатация на обекта не се очакват въздействия върху повърхностните и подземните водни обекти. За реализацията на инвестиционното предложение няма да бъде необходимо водовземане от повърхностни и подземни водни обекти. От имота ще се генерират единствено битови-отпадъчни води, които ще постъпват в съществуваща битова канализация. Въздействията по време на строителство и експлоатация върху компонент води се оценяват като „нулеви“.

#### **4.6. Вид на въздействието върху почви**

По време на СМР и експлоатация на обекта, не са възможни въздействия върху почвите, тъй като площадката е съществуваща и в голямата си част е вече асфалтирана. За реализация на инвестиционното предложение не се предвижда извършването на изкопни и взривни дейности с нарушаване на почвения слой. Експлоатацията на обекта ще се извършва в съществуващи производствени сгради, в изграден производствен корпус. Въздействията върху почвата по време на СМР и по време на експлоатация се оценяват като „нулеви“.

#### **4.7. Вид на въздействието върху земни недра**

По време на реконструкция и експлоатация на обекта не се очакват въздействия върху земните недра, тъй като инвестиционното предложение не предвижда дейности, които да окажат отрицателен ефект върху земните недра. Въздействията по време на СМР и експлоатация се оценяват като „нулеви“.

#### **4.8. Вид на въздействието върху ландшафта**

По време на реализация и експлоатация на обекта, не се очакват въздействия върху качеството на ландшафта в района на площадката. По време на експлоатация на обекта не се очакват изменения във визуално – естетическия характер на ландшафта. Въздействието се оценява като „нулево“.

#### 4.9. Вид на въздействието върху климата

Мащабите и предвидените дейности с инвестиционното предложение не предполагат промени в климата и микроклимата в разглеждания район. Въздействията се оценяват като „нулеви“.

#### 4.10. Вид на въздействието върху биологичното разнообразие

Експлоатацията на обекта не предполага въздействия върху популациите на животинските, растителни видове и на растителни съобщества с природозащитен статус.

Инвестиционното предложение няма да засегне площи извън имот с идентификатор №57354.300.2696. Предвидените дейности с инвестиционното предложение ще се осъществяват в обхвата на сега съществуващия сграден фонд. Отрицателни въздействия са практически невъзможни, в резултат на което следва да бъдат оценени като „нулеви“.

#### 4.11. Вид на въздействието върху защитени територии

Както вече беше споменато, имота на инвестиционно предложение не попада в границите на защитени територии по смисъла на Закона за защитени територии, както и в границите на защитени зони по смисъла на Закона за биологичното разнообразие. Въздействията се оценяват като „нулеви“.

#### 4.12. Вид на въздействието от вредни физични фактори

По време на реализация и експлоатация на обекта въздействията от факторите „шум и вибрации“ ще бъдат минимални без да надвишават нормативно допустимата норма. Въздействия от вредни физични фактори може да има единствено върху работещи на обекта, но следва да се разглеждат като минимални и ограничени (в рамките на работния ден). За населението в най-близко разположените жилищни сгради въздействия от вредни физични фактори, практически няма да се наблюдават и следва да бъдат оценени като „нулеви“.

*Значимост на въздействията от вредни физични фактори (за работещите на обекта)*

*Териториален обхват на въздействието:* поземлен имот с идентификатор №57354.300.2696, находящ се в гр. Полски Тръмбеш, община Полски Тръмбеш;

*Вид на въздействието:* отрицателно, незначително;

*Степен на въздействието:* незначително и ограничено в локален обхват (поземлен имот с идентификатор №57354.300.2696;

*Продължителност:* краткотрайно (в рамките на ден);

*Честота на въздействието:* краткотрайно (в рамките на работния ден);

*Кумулативно въздействие:* не се очаква;

*Трансгранични въздействия:* не се възможни.

5. Степен и пространствен обхват на въздействието - географски район; засегнато население; населени места (наименование, вид - град, село, курортно селище, брой на населението, което е вероятно да бъде засегнато, и др.).

В географско отношение реализация на инвестиционното намерение ще бъде локализирано в границите на поземлен имот с идентификатор №№57354.300.2696, находящ се в гр. Полски Тръмбеш, община Полски Тръмбеш, ул. „Индустриална“.

При реализация на инвестиционното намерение няма да се напуска сервитута на съществуващият имот, няма да се изграждат нови пътни връзки и да се отчуждават земи. От реализацията на инвестиционното предложение не се очакват въздействията. Ако се предполагат такива, те ще бъдат по време на СМР на съществуващите сгради. Въздействията ще бъдат локализирани в незначителен локален мащаб, проявявайки се само върху ангажирания строителен персонала.

Тези въздействия следва да бъдат в минимални по степен при спазване на трудова дисциплина, технологични изисквания и изискванията за безопасни условия на труд.

Обхвата на предполагаеми въздействие ще бъде в границата на производствената площадка без да засяга населението на гр. Полски Тръмбеш.

#### **6. Вероятност, интензивност, комплексност на въздействието.**

Вероятността от настъпване на въздействия върху компонентите на околната среда на площадката, при спазване на технологичните процеси, правила за безопасна работа, ЗБУТ и наличието на квалифициран персонал се оценяват като малко вероятни.

Деиностите на площадката няма да бъдат свързани с изменения на компонентите на околната среда. Въздействия по време на експлоатация на обекта са практически невъзможно, предвид спецификата на работата (липса на горивни процеси, емисии във въздуха, отпадъчни води). Ако се предполагат въздействия, те ще бъдат локални и ограничени за района площадката, незначителни. Продължителността им по време на експлоатацията ще е ежедневна, в рамките на работния ден.

#### **7. Очакваното настъпване, продължителността, честотата и обратимостта на въздействието.**

По време на ремонтните и монтажни дейности се очаква продължителността на въздействието да бъде краткотрайна, честотата се очаква да бъде временна и въздействието да е обратимо за засегнатите компоненти на околната среда.

По време на експлоатация на обекта не се очаква настъпването на отрицателни въздействия. На практика въздействията от реализацията на инвестиционното предложение се оценяват като „нулеви“.

#### **8. Комбинирането с въздействия на други съществуващи и/или одобрени инвестиционни предложения.**

Съгласно направена справка в публичния регистър с данни за извършени процедури и по ОВОС (текущи и проведени), в съответствие с чл. 102 от ЗООС и чл. 3, ал. 1 от Наредбата за условията и реда за извършване на оценка на въздействието върху околната среда, наличен на интернет

страницата на МОСВ - (<https://www.moew.government.bg/bg/prevantivna-dejnost/ovos/publicni-registri-po-ovos/>) в близост до площадката предвидена за реализация на ИП, няма информация за други заявени инвестиционни намерения. Изключение прави, производствената площадка на „Олива“ АД, която се явява й потенциален доставчик на суровина, което ще има единствено положителен ефект, с отпадане на необходимостта от транспортиране на отпадъка, а от там и до намаляване на транспортните разходи.

Не се очаква настъпването на кумулирането с други инвестиционни предложение, при което да настъпи комбиниране с отрицателни въздействия върху околната среда.

#### 9. Възможността за ефективно намаляване на въздействията.

Ръководството на Дружеството ще бъде ангажирано с провеждането на системна Политика за предотвратяване на възможни въздействия от реализация на инвестиционното предложение.

Целите на тази политика ще бъдат да се гарантира:

- Безопасни условия на труд за работещите на площадката;
- Недопускане на вредни въздействия върху здравето и имущественото състояние на населението в района на гр. Полски Тръмбеш, община Полски Тръмбеш;
- Опазване на околната среда от замърсяване;

Основните принципи на които залага Дружеството са:

- Стриктно спазване на нормативната уредба;
- Прилагане на най-добри практики по отношение на производствения процес;
- Превантивно управление на риска;
- Ангажираност на персонала.

За постигане на заложените по-горе цели, Ръководството на Дружеството ще се ангажира:

- Да поддържа внедрена Система за управление на мерките за безопасност, чрез която ще се гарантира системност, проследимост и контрол на действията, свързани с безопасността;
- Да повишава квалификацията на персонала;
- Да използва качествени суровини и материали;
- Да използва техническо изправно оборудване;

Възникването на отрицателни събития като цяло ще бъдат възможни само при:

- Грубо нарушаване на технологичните регламенти, инструкции за безопасност и правила за пожарна безопасност на площадката – това са процеси касаещи експлоатацията и поддръжката.
- При природни бедствия (земетресение) – В тези случаи са възможни архитектурни нарушения на сградите - счупвания и повреди на врати и остъкляване. При висока степен на сеизмичност е възможно напукване на стени на сградите и др. Действията при

земетресения ще целят да се запази здравето и живота на персонала и да се оповестят своевременно компетентните органи за очакваните последици, в зависимост от силата на сеизмичното въздействие.

- При пожар – запалвания са възможни само при грубо нарушаване на изискванията за пожарна безопасност. При пожар на площадката ще се изпълняват превантивни мерки за защита здравето на хората – на площадката и в прилежащите територии.

Всички описани по-долу мерки са свързани пряко или косвено с редуциране на въздействието върху компонентите на околната среда. Като цяло не се предполага друг вид отрицателно въздействие, което следва да бъде ефективно намалено.

#### 10. Трансграничен характер на въздействието.

„Трансгранични въздействия“ означават сериозни въздействия в границите на юрисдикцията на дадена държава в резултат на промишлена авария, възникнала в границите на юрисдикцията на друга държава. При изграждане на обекта и при последващата му експлоатация не се очаква трансгранични въздействие върху населението и околната среда на друга/други държава/и.

11. Мерки, които е необходимо да се включат в инвестиционното предложение, свързани с избягване, предотвратяване, намаляване или компенсиране на предполагаемите значителни отрицателни въздействия върху околната среда и човешкото здраве.

№	Мярка	Резултат от изпълнение
1.	Поддържане в чисто и добро състояние на площадката предвидена за реализация на инвестиционното предложение,	Предотвратяване на наднормени емисии в атмосферния въздух.
2.	Стриктно спазване на работните и технологични инструкции за работа	Безаварийна експлоатация на инсталацията, опазване здравето на работещите.
3.	При сухо време задължително оросяване на пътищата с цел предотвратяване на реемисията на прах от тях	Опазване на атмосферния въздух, почвите, растителността.
4.	При реконструкцията на производствената сграда да не бъдат засягани съседни терени.	Опазване на околните земи и почви.
5.	Да се осигури спазване на работните инструкции и контрол при тяхното изпълнение.	Опазване на човешкото здраве и компонентите на околната среда от замърсяване
6.	Прилагане на вътрешни правила за безопасност и на правила за проверка на оборудването и на превантивна поддръжка.	Предотвратяване на производствени аварии
7.	Да не се допуска складиране на суровини и отпадъци на открито, извън определените за целта площадки.	Опазване на почвите и подземните води.
8.	Да не се допуска нарушаване целостта на изградените	Опазване на почвите и подземните

	циментови и асфалтови покрития на площадката.	води
9.	По предварително изготвен график, работната площадка следва редовно да се почиства.	Профилактика на здравния риск
10.	Работниците да бъдат осигурени с необходимите лични предпазни средства и обучени за правилното им използване за съответните работни места.	Намаляване отрицателно въздействие върху работниците
11.	Провеждане на регулярен мониторинг на работната среда на територията на обекта.	Намаляване отрицателно въздействие върху работниците
12.	Управление на отпадъците съгласно Закона за управление на отпадъците;	Законосъобразно управление на отпадъците
13.	Строго да се спазва работната програма и санитарно-хигиенните изисквания.	Опазване на човешкото здраве и компонентите на околната среда от замърсяване
14.	Да се спазват всички условия поставени от компетентния орган;	Спазване на националното законодателство

#### V. Обществен интерес към инвестиционното предложение.

Няма заявен обществен интерес към инвестиционното предложение.

Дата: 31.01.2023г.

Възложител: .....

